




# มาตรฐานการจัดการความปลอดภัย อาชีวอนามัย และสิ่งแวดล้อม เครือเจริญโภคภัณฑ์



Safety, Occupational Health  
and Environment Management Standards  
**Charoen Pokphand Group**



**มาตรฐานการจัดการความปลอดภัย อาชีวอนามัย และสิ่งแวดล้อม**  
**เครือเจริญโภคภัณฑ์**  
**Safety, Occupational Health and Environment Management**  
**Standards**  
**Charoen Pokphand Group**

<p style="text-align: center;"><b>จัดทำ</b></p> <p style="text-align: center;"> ..... ( นายสมเจตนา ภาสกานนท์ ) ผู้อำนวยการ ด้านพัฒนาความยั่งยืน สำนักบริหารความยั่งยืน ธรรมาภิบาล และสื่อสารองค์กร เครือเจริญโภคภัณฑ์ วันที่ 15 พฤศจิกายน 2564</p>	<p style="text-align: center;"><b>จัดทำ</b></p> <p style="text-align: center;"> ..... ( นางพัชรี คงตระกูลเทียน ) หัวหน้าคณะผู้บริหาร ด้านกำกับการปฏิบัติตามกฎเกณฑ์ สำนักกำกับการปฏิบัติตามกฎเกณฑ์ เครือเจริญโภคภัณฑ์ วันที่ 15 พฤศจิกายน 2564</p>
<p style="text-align: center;"><b>อนุมัติ</b></p> <p style="text-align: center;"> .....</p> <p style="text-align: center;">( นายนพภูฏล เดชอุดม ) ประธานคณะผู้บริหาร ด้านความยั่งยืนองค์กร สำนักบริหารความยั่งยืน ธรรมาภิบาล และสื่อสารองค์กร เครือเจริญโภคภัณฑ์ วันที่ 15 พฤศจิกายน 2564</p>	



## บันทึกการเปลี่ยนแปลง

ฉบับที่	วันที่	การเปลี่ยนแปลง
1	มกราคม 2554	เอกสารฉบับร่างสุดท้าย (Final Draft) มีการสื่อสารภายใน ใช้เป็นแนวทางในการดำเนินงานที่เป็นมาตรฐานต้นแบบร่วมกันในเครือเจริญโภคภัณฑ์
2	มกราคม 2560	<b>ปรับปรุงเนื้อหาเพิ่มเติม</b> เพื่อยกระดับการจัดการความปลอดภัย อาชีวอนามัย และสิ่งแวดล้อม ให้เป็นระบบมากขึ้น และมีความเชื่อมโยงกับระบบงานที่เกี่ยวข้อง เป็นฉบับบูรณาการสู่ความยั่งยืน สามารถใช้อ้างอิง เป็นมาตรฐานแนวทางการจัดการ (Management Standards Guideline) ได้ในระดับเครือข่าย และให้เป็นระบบการจัดการที่สอดคล้องกับหลักการสากล และเป้าหมายการพัฒนาที่ยั่งยืนของเครือเจริญโภคภัณฑ์
3	พฤษภาคม 2563	เพิ่มเติมมาตรฐานการจัดการด้านสิ่งแวดล้อม และปรับปรุงมาตรฐานเดิมให้เชื่อมโยงกับหลักการบริหารที่เป็นสากล ทั้งทางด้านการกำกับดูแลกิจการที่ดี การปฏิบัติตามกฎเกณฑ์และจริยธรรมทางธุรกิจ กรอบการพัฒนาที่ยั่งยืน และความเชื่อมโยงกับระบบงานที่เกี่ยวข้อง เพื่อบูรณาการสู่เป้าหมายการพัฒนาที่ยั่งยืนของเครือเจริญโภคภัณฑ์
4	กันยายน 2564	<ol style="list-style-type: none"><li>ปรับปรุงมาตรฐานให้สอดคล้องและเพิ่มเติมเป้าหมายด้านความปลอดภัย อาชีวอนามัย และสิ่งแวดล้อม ตามยุทธศาสตร์หลักเครือเจริญโภคภัณฑ์ (ปี 2573) 3 ด้าน Heart: Living Right, Health: Living Well, Home: Living Together</li><li>แยกแนวทางปฏิบัติออกจากมาตรฐานเพื่อให้สามารถประยุกต์ใช้กับแต่ละธุรกิจ ซึ่งมีบริบทของธุรกิจที่แตกต่างกัน</li><li>ปรับมาตรฐานออกเป็น 2 ส่วน คือมาตรฐานด้านการบริหารจัดการ และมาตรฐานด้านเทคนิค</li></ol>



## สารบัญ

1.	บทนำ	6
2.	นโยบายและแนวปฏิบัติด้านความปลอดภัย อาชีวอนามัย และสิ่งแวดล้อม เครือเจริญโภคภัณฑ์	9
3.	โครงสร้าง บทบาท หน้าที่และความรับผิดชอบของการบริหารงาน ความปลอดภัย อาชีวอนามัย และสิ่งแวดล้อม เครือเจริญโภคภัณฑ์	10
4.	มาตรฐานการจัดการความปลอดภัย อาชีวอนามัย และสิ่งแวดล้อม	
4.1	ที่มาของมาตรฐาน	17
4.2	ขอบข่ายการนำไปปฏิบัติ	20
4.3	นิยาม	21
มาตรฐานที่ 1	ความมุ่งมั่น รับผิดชอบของผู้นำ (Leadership and Management Commitment)	23
มาตรฐานที่ 2	โครงสร้าง บทบาท หน้าที่ และความรับผิดชอบ (Organizational Roles and Responsibilities)	25
มาตรฐานที่ 3	การบริหารความเสี่ยง (Risk Management)	28
มาตรฐานที่ 4	การบริหารการเปลี่ยนแปลง (Management of Change)	30
มาตรฐานที่ 5	การปฏิบัติตามกฎเกณฑ์ด้านความปลอดภัย อาชีวอนามัย และสิ่งแวดล้อม (SHE Compliance Management)	32
มาตรฐานที่ 6	แผนงาน วัตถุประสงค์ และเป้าหมาย (Planning, Objectives and Targets)	34
มาตรฐานที่ 7	ความรู้ความสามารถ ความตระหนักและวัฒนธรรมองค์กร (Competency, Awareness and Culture)	35
มาตรฐานที่ 8	การสื่อสาร การปรึกษาหารือ และการมีส่วนร่วม (Communication & Counseling)	37
มาตรฐานที่ 9	การวัดผลการดำเนินงาน (Performance Evaluation)	40
มาตรฐานที่ 10	การตรวจประเมินภายใน (Internal Audit)	42
มาตรฐานที่ 11	การจัดการเหตุฉุกเฉินและวิกฤตการณ์ (Emergency and Crisis Management)	44
มาตรฐานที่ 12	การรายงานและสอบสวนอุบัติการณ์ (Incident Reporting & Investigation)	47



มาตรฐานที่ 13	การออกแบบ และการตรวจสอบ ด้านความปลอดภัย และสิ่งแวดล้อม (Design & Due Diligence Audit of Safety & Environment)	48
มาตรฐานที่ 14	การจัดการด้านความปลอดภัย อาชีวอนามัย และสิ่งแวดล้อม ของคู่ค้าและผู้รับเหมา (Supplier and Contractor, SHE Management)	50
มาตรฐานที่ 15	การควบคุมการดำเนินงาน การตรวจสอบ และดูแลรักษา (Operational Control, Planned Inspection and Maintenance)	52



## บทนำ

เครือเจริญโภคภัณฑ์ ยึดมั่นในการใส่ใจดูแลด้วยความรัก ความห่วงใย ในทรัพยากรบุคคลที่มีคุณค่ายิ่ง ตลอดจนตระหนักในความรับผิดชอบต่อสังคม และผู้มีส่วนได้ส่วนเสีย เครือฯ เป็นองค์กรระดับโลก ที่มีความมุ่งมั่นในการดำเนินธุรกิจเพื่อการเติบโตอย่างยั่งยืน โดยคำนึงถึงผลประโยชน์ต่อประเทศชาติ ต่อประชาชนของประเทศที่เข้าไปลงทุน และต่อองค์กรโดยรวม ตาม **ปรัชญา 3 ประโยชน์** ตระหนักในความรับผิดชอบต่อสังคม ผู้มีส่วนได้ส่วนเสีย คู่ค้า และชุมชนรอบข้าง ในการดำเนินธุรกิจตลอดห่วงโซ่อุปทาน

เครือฯ จึงได้กำหนดเป้าหมายและทิศทางด้านความยั่งยืนซึ่งเป็นกรอบให้หน่วยงานของเครือฯ ดำเนินการ เพื่อให้เครือฯ เป็นองค์กรที่เป็นเลิศในระดับสากล โดยมียุทธศาสตร์หลัก 3 ด้าน Heart: Living Right, Health: Living Well, Home: Living Together โดยในเรื่องของการจัดการด้านความปลอดภัย อาชีวอนามัย และสิ่งแวดล้อม ได้มีการกำหนดเป้าหมาย และ ตัวชี้วัดที่สำคัญด้านความปลอดภัย อาชีวอนามัย และสิ่งแวดล้อม ของทรัพยากรบุคคลในเครือฯ และคู่ค้า เพื่อให้สอดคล้องกับเป้าหมายด้านความยั่งยืนของเครือฯ ด้าน Heart: Living Right (หัวข้อ Human Rights and Labor Practice) รวมทั้งให้มีการจัดการทางด้านสิ่งแวดล้อมในด้าน Home: Living Together

เนื่องจากเครือฯ ถือว่าการจัดการความปลอดภัย อาชีวอนามัย และสิ่งแวดล้อม เป็นหน้าที่ความรับผิดชอบต่อโดยตรงของผู้บริหารทุกระดับ ควบคู่ไปกับการบริหารธุรกิจและถือว่าเป็นระบบการจัดการหนึ่งที่มีความสำคัญยิ่ง ในการขับเคลื่อนการดำเนินธุรกิจอย่างต่อเนื่อง เพื่อให้บุคลากรเครือฯ ทำงานอย่างปลอดภัย มีสุขอนามัยที่ดี รวมทั้งเป็นการแสดงออกถึงความรับผิดชอบต่อคู่ค้าสังคม ดังนั้น มาตรฐานการบริหารฉบับนี้ได้ถูกปรับปรุงใหม่ เพื่อสนับสนุนผู้บริหารให้ ยกระดับมาตรฐานแนวทางในการจัดการ ให้เกิดประสิทธิผลมากขึ้นและบูรณาการ ให้สอดคล้องไปในทิศทางเดียวกัน รวมถึงให้เป็นแนวทางในการดำเนินงานของทุกกลุ่มธุรกิจเครือฯ ให้มีดุลยภาพระหว่างผลการดำเนินงานทางเศรษฐกิจ สังคม และสิ่งแวดล้อม โดยให้ความสำคัญกับพนักงาน ผู้บริโภค ผู้ร่วมธุรกิจ สังคม และผู้มีส่วนได้ส่วนเสีย ตลอดห่วงโซ่อุปทานในธุรกิจของเครือฯ



**ตารางแสดง ปัจจัยแวดล้อมที่ส่งผลให้เกิดการพัฒนากระบวนการจัดการใหม่**

ปัจจัยที่เกี่ยวข้อง	ประโยชน์ของการจัดการด้านความปลอดภัย อาชีวอนามัย และสิ่งแวดล้อม ของเครือฯ
ประเด็นสิทธิมนุษยชน และการปฏิบัติด้านแรงงาน (Human rights and labor practice)	การบริหารด้านความปลอดภัย อาชีวอนามัย และสิ่งแวดล้อม ที่ดีอย่างเป็นระบบ ส่งเสริมให้เกิดการดำเนินงานที่ปลอดภัยต่อพนักงาน รวมถึงผู้เกี่ยวข้อง และสอดคล้องกับหลักปฏิบัติที่ดี ในระดับสากล (UNGC)
การปฏิบัติตามกฎหมายและระเบียบที่เกี่ยวข้อง (Regulatory and compliance)	การดำเนินธุรกิจสอดคล้องกับกฎหมาย ระเบียบปฏิบัติที่เกี่ยวข้อง ส่งผลถึงการได้รับการยอมรับในการดำเนินธุรกิจ (License to operate) สามารถตอบสนองความต้องการ อยู่ร่วมกับสังคม ชุมชนที่มีการประกอบธุรกิจอยู่
การปฏิบัติตามกฎเกณฑ์ และมาตรฐานด้านจริยธรรม (Ethics and compliance)	การดูแลพนักงาน และผู้เกี่ยวข้องในด้านความปลอดภัย อาชีวอนามัย และสิ่งแวดล้อม ถือเป็นมาตรการที่ต้องยึดถือปฏิบัติ ให้สอดคล้องกับมาตรฐานนโยบาย กฎระเบียบ รวมถึงหลักปฏิบัติด้านจริยธรรม ซึ่งจะนำองค์กรสู่การเป็นบริษัทชั้นนำของโลกด้านความยั่งยืน ที่ใส่ใจดูแลสังคม และสิ่งแวดล้อม
ความคาดหวังของผู้มีส่วนได้ ส่วนเสียที่เกี่ยวข้อง (Stakeholder expectations)	<p>การตอบสนองความคาดหวังจากผู้มีส่วนได้ส่วนเสียที่เกี่ยวข้องกับการประกอบธุรกิจของเครือฯ เช่น ลูกค้า พนักงาน ผู้ร่วมธุรกิจ ส่วนงานราชการ องค์กรเอกชน ชุมชน และสาธารณชน ซึ่งมีการเปลี่ยนแปลงอย่างต่อเนื่อง และเพิ่มมากยิ่งขึ้น เช่น</p> <ul style="list-style-type: none"> <li>• การดูแลรักษาสิ่งแวดล้อม การดูแลเอาใจใส่กับผู้ปฏิบัติงาน และการจัดสภาพแวดล้อมที่ปลอดภัยสำหรับผู้ปฏิบัติงาน หรือผู้ที่เกี่ยวข้อง</li> <li>• การประกอบธุรกิจที่คำนึงถึงด้านสังคม โดยเข้าใจและบริหารจัดการเกี่ยวกับความต้องการและความคาดหวังของชุมชนและสาธารณชนที่เกี่ยวข้อง อย่างเหมาะสม</li> </ul>
ประสิทธิภาพในกระบวนการผลิต และการดำเนินธุรกิจ	ทำให้เกิดการปรับปรุงกระบวนการให้เกิดประสิทธิภาพ (Productivity) มีต้นทุนที่แข่งขันได้ เกิดการใช้ทรัพยากรธรรมชาติที่มีอยู่จำกัดอย่างคุ้มค่า และลดการเกิดของเสียจากกระบวนการ รวมถึงมีความปลอดภัย อาชีวอนามัย และสิ่งแวดล้อมที่ดี
โรคอุบัติใหม่ การเปลี่ยนแปลงพฤติกรรม การดำรงชีวิตของคน	กรณีเกิดโรคระบาดใหม่ที่รุนแรง เช่น การเกิดการระบาดของโรค Coronavirus Disease (Covid-19) ส่งผลต่อระบบมาตรฐานการดำเนินงานด้านความปลอดภัย อาชีวอนามัยและสิ่งแวดล้อม ซึ่งจำเป็นต้องอย่างยิ่งที่องค์กรต้องมีมาตรการที่มองให้ครอบคลุมกับประเด็นการเปลี่ยนแปลงที่รุนแรง ส่งผลต่อพฤติกรรมการทำงาน การดำรงชีวิตแบบใหม่ ซึ่งต้องวางมาตรการในสิ่งที่ไม่เคยดำเนินการมาก่อนให้ครอบคลุม และสามารถรับมือกับสถานการณ์วิกฤติที่จะเกิดขึ้นได้อีกในอนาคต



ปัจจัยที่เกี่ยวข้อง	ประโยชน์ของการจัดการด้านความปลอดภัย อาชีวอนามัย และสิ่งแวดล้อม ของเครือฯ
การเติบโตของธุรกิจอย่างต่อเนื่อง และการพัฒนาที่ยั่งยืน	ส่งเสริมให้มีการกำกับดูแลกิจการที่ดี (Corporate Governance) และการดำเนินธุรกิจในเชิงรุกที่มีการบริหารความเสี่ยง (Risk Management) ที่ครอบคลุมปัจจัยที่เกี่ยวข้อง การสร้างมูลค่าเพิ่มต่อ ผู้มีส่วนได้ส่วนเสีย และความรับผิดชอบต่อสังคม เพื่อการเติบโตอย่างต่อเนื่องและพัฒนาอย่างยั่งยืน
ความพึงพอใจ ภาพลักษณ์ และความมั่นใจของลูกค้า	การดำเนินธุรกิจที่สามารถสนองความต้องการของลูกค้าในทุกๆ ด้าน ซึ่งรวมถึงการจัดการด้านความปลอดภัย อาชีวอนามัย และสิ่งแวดล้อม จะเป็นการสร้างความเชื่อมั่น ภาพลักษณ์ที่ดี และความพึงพอใจให้กับลูกค้าในระยะยาว





## บทที่ 2 นโยบายและแนวปฏิบัติด้านความปลอดภัย อาชีวอนามัย และนโยบายแนวปฏิบัติด้านสิ่งแวดล้อม เครือเจริญโภคภัณฑ์

เครือเจริญโภคภัณฑ์มุ่งมั่นที่จะทำให้บุคลากรและผู้เกี่ยวข้อง ทำงานด้วยความปลอดภัยและมีคุณภาพชีวิตที่ดี รวมถึงป้องกันและลดผลกระทบต่อสิ่งแวดล้อมที่อาจเกิดขึ้นจากการดำเนินธุรกิจของเครือฯ ตลอดจนห่วงโซ่อุปทาน ภายใต้การบริหารจัดการด้านความปลอดภัย อาชีวอนามัย และสิ่งแวดล้อม ที่มีประสิทธิภาพและประสิทธิผล ซึ่งถือเป็นปัจจัยสำคัญต่อการพัฒนาอย่างยั่งยืนของเครือเจริญโภคภัณฑ์

นโยบายฯ นี้เป็นนโยบายระดับเครือฯ โดยมีการทบทวนความเหมาะสมกับบริบทและความเสี่ยงของเครือฯ อยู่เป็นประจำ โดยที่บริษัทในเครือฯ จะต้องนำนโยบายฯ ไปกำหนดเป้าหมายและแผนงานเพื่อให้มั่นใจว่ามีการปฏิบัติตามสอดคล้องกับนโยบายฯ ของเครือฯ ฉบับนี้



สแกนเพื่อดู  
นโยบายและแนวปฏิบัติด้านความปลอดภัย อาชีวอนามัย และ  
สภาพแวดล้อมในการทำงาน เครือเจริญโภคภัณฑ์



สแกนเพื่อดู  
นโยบายและแนวปฏิบัติด้านสิ่งแวดล้อม เครือเจริญโภคภัณฑ์

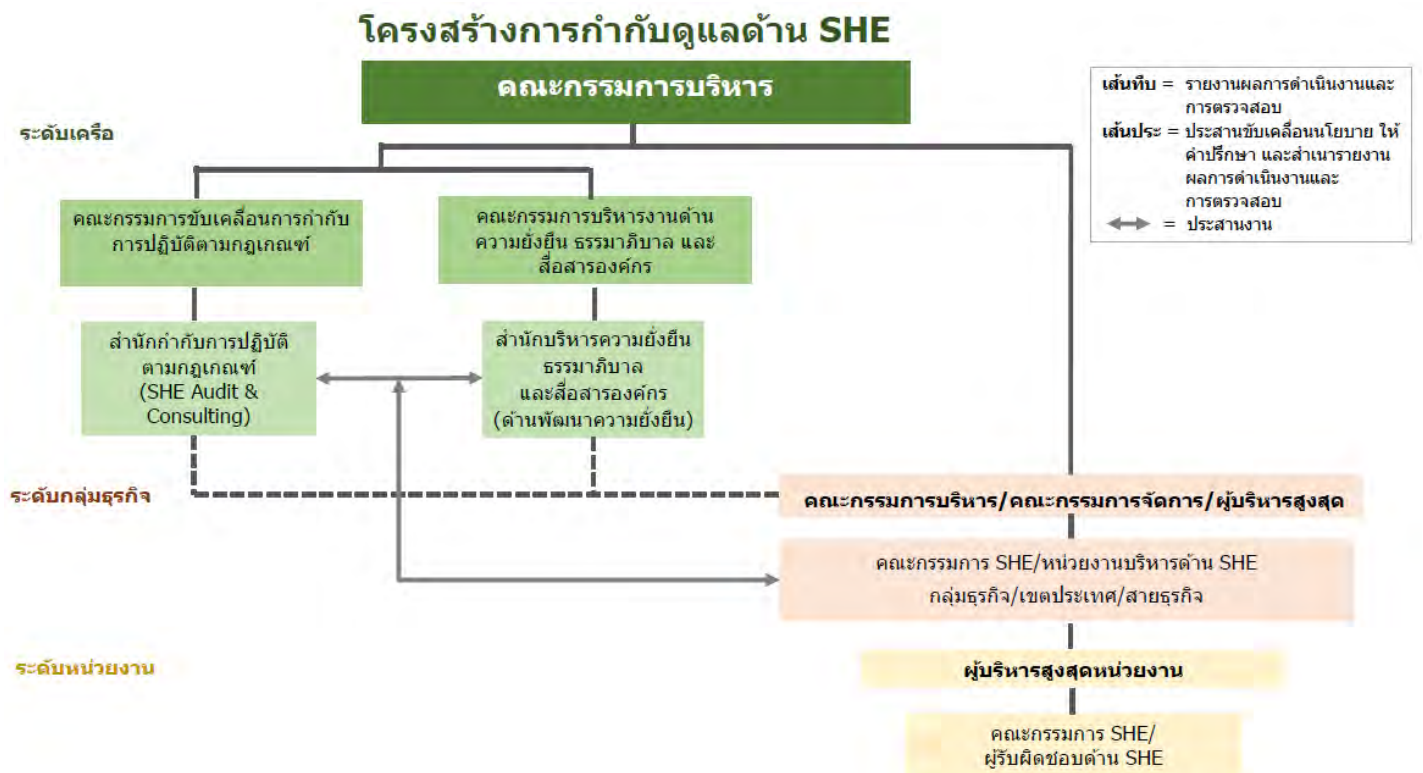


### **บทที่ 3 โครงสร้าง บทบาท หน้าที่ และความรับผิดชอบของการ บริหารงานความปลอดภัย อาชีวอนามัย และสิ่งแวดล้อม เครือเจริญโภคภัณฑ์**

โครงสร้าง บทบาท หน้าที่ และความรับผิดชอบเกี่ยวกับการจัดการความปลอดภัย อาชีวอนามัย และสิ่งแวดล้อม กำหนดขึ้น เพื่อให้เกิดการขับเคลื่อน สนับสนุน ร่วมมือและการประสานงานระหว่างหน่วยงานภายในเครือฯ ในการดำเนินงานเพื่อให้สอดคล้องกับข้อกำหนดของ “มาตรฐานการจัดการความปลอดภัย อาชีวอนามัย และสิ่งแวดล้อม (SHE Management Standards)” และการปรับปรุงประสิทธิภาพอย่างต่อเนื่องในการดำเนินงานด้านความปลอดภัย อาชีวอนามัย และสิ่งแวดล้อม ผังโครงสร้างการบริหารงานด้านความปลอดภัย อาชีวอนามัย และสิ่งแวดล้อม ของเครือฯ แสดงไว้โดยสังเขป แต่ไม่ได้จำกัดเฉพาะตามที่ระบุไว้นี้ ขึ้นกับความเหมาะสม และโครงสร้างของแต่ละกลุ่มธุรกิจ โดยบทบาท หน้าที่ และความรับผิดชอบ ในการจัดการด้านความปลอดภัย อาชีวอนามัย และสิ่งแวดล้อม ของผู้บริหารและหน่วยงานต่างๆ มีดังต่อไปนี้



## โครงสร้างการบริหารงาน ความปลอดภัย อาชีวอนามัย และสิ่งแวดล้อม เครือเจริญโภคภัณฑ์





## บทบาท หน้าที่ และความรับผิดชอบด้านความปลอดภัย อาชีวอนามัยและสิ่งแวดล้อม

### ระดับเครือข่าย

#### 1. คณะกรรมการบริหาร เครือฯ (Executive Board)

- 1.1) กำหนดนโยบาย เป้าหมาย ดัชนีชี้วัดด้านความปลอดภัย อาชีวอนามัยและสิ่งแวดล้อมในระดับเครือข่าย โภคภัณฑ์ และกำกับดูแลว่าได้มีการนำไปถ่ายทอดและปฏิบัติอย่างมีประสิทธิภาพ ให้มีการสื่อสารและนำไปปฏิบัติอย่างมีประสิทธิภาพ
- 1.2) ติดตามผลการดำเนินงานด้านความปลอดภัย อาชีวอนามัยและสิ่งแวดล้อมในภาพรวมของเครือข่าย โภคภัณฑ์อย่างสม่ำเสมอ
- 1.3) สนับสนุนให้เกิดวัฒนธรรมองค์กรด้านความปลอดภัย อาชีวอนามัยและสิ่งแวดล้อม รวมถึงเป็นแบบอย่างที่ดี (Role model) ในด้านความปลอดภัย อาชีวอนามัยและสิ่งแวดล้อม

#### 2. คณะกรรมการขับเคลื่อนการกำกับการปฏิบัติตามกฎเกณฑ์

- 2.1) พิจารณากลับกรองและทบทวนนโยบาย มาตรฐานและแนวปฏิบัติที่เกี่ยวข้องกับการดำเนินงานด้านความปลอดภัย อาชีวอนามัย และสิ่งแวดล้อม
- 2.2) พิจารณากลยุทธ์ แผนงานและแนวทางในการดำเนินงานด้านความปลอดภัย อาชีวอนามัย และสิ่งแวดล้อม และติดตามดูแลให้มีการปฏิบัติตามแผนงานดังกล่าว เพื่อให้เกิดประสิทธิภาพ
- 2.3) พิจารณารายงานผลการดำเนินงานและผลการตรวจประเมินและแก้ไขด้านความปลอดภัย อาชีวอนามัย และสิ่งแวดล้อม
- 2.4) พิจารณาให้ความเห็นชอบต่อรายงานด้านความปลอดภัย อาชีวอนามัยและสิ่งแวดล้อม และรายงานให้คณะกรรมการบริหารทราบ

#### 3. ด้านพัฒนาความยั่งยืน สำนักบริหารความยั่งยืน ธรรมาภิบาล และสื่อสารองค์กร บริษัท เครือเจริญโภคภัณฑ์ จำกัด

- 3.1) จัดทำและทบทวนนโยบาย มาตรฐาน แนวปฏิบัติด้านความปลอดภัย อาชีวอนามัย และสิ่งแวดล้อม ในระดับเครือข่าย
- 3.2) จัดทำเป้าหมาย และแผนงานด้านความปลอดภัย อาชีวอนามัยและสิ่งแวดล้อมระดับเครือข่าย
- 3.3) ประมวลและวิเคราะห์ข้อมูลสถิติการเกิดอุบัติเหตุด้านความปลอดภัย อาชีวอนามัยและสิ่งแวดล้อมระดับเครือข่าย รวมถึงร่วมสอบสวนหาสาเหตุ
- 3.4) ติดตามรายงานผลการดำเนินการด้านความปลอดภัย อาชีวอนามัย และสิ่งแวดล้อมของบริษัทในเครือข่าย
- 3.5) สื่อสาร ให้ความรู้และคำปรึกษาเกี่ยวกับการดำเนินงานตามนโยบาย มาตรฐาน แนวปฏิบัติด้านความปลอดภัย อาชีวอนามัย และสิ่งแวดล้อมแก่ผู้บริหารและหน่วยงานต่างๆ ในเครือข่าย



#### 4. สำนักกำกับการปฏิบัติตามกฎเกณฑ์ บริษัท เครือเจริญโภคภัณฑ์ จำกัด

- 4.1) ประเมิน กำกับ ตรวจสอบ และให้คำแนะนำ แก่หน่วยงานในเครือฯ ให้มีการปฏิบัติ สอดคล้องกับกฎหมาย กฎระเบียบ กฎเกณฑ์ นโยบาย และมาตรฐานต่างๆ ด้านความปลอดภัยและสิ่งแวดล้อม
- 4.2) ร่วมกับด้านพัฒนาความยั่งยืน สำนักบริหารความยั่งยืน ธรรมาภิบาล และสื่อสารองค์กร บริษัท เครือเจริญโภคภัณฑ์ จำกัด ในการจัดทำและทบทวนนโยบายด้านความปลอดภัย อาชีวอนามัย และสิ่งแวดล้อม มาตรฐานการจัดการด้านความปลอดภัย อาชีวอนามัย และสิ่งแวดล้อมระดับเครือฯ
- 4.3) ให้คำแนะนำปรับปรุงแก้ไขปัญหาจากการตรวจสอบ SHE Audit และติดตามผลของการปรับปรุงให้ครบถ้วนตามแผนและความเร่งด่วนพร้อมทั้งวิเคราะห์แนวโน้มระดับความเสี่ยง และอบรมเพื่อปรับปรุงแก้ไขปัญหาด้าน SHE ทั้งการกำกับดูแลจัดการและด้านมาตรฐาน เทคนิคต่างๆเพื่อการป้องกัน การปฏิบัติตามกฎเกณฑ์และการลดความเสี่ยง

#### ระดับกลุ่มธุรกิจ

#### 5. คณะกรรมการบริหาร/คณะกรรมการจัดการ/ผู้บริหารสูงสุดของกลุ่มธุรกิจ

- 5.1) กำหนดนโยบาย มาตรฐาน เป้าหมาย และดัชนีชี้วัดด้านความปลอดภัย อาชีวอนามัย และสิ่งแวดล้อมระดับกลุ่มธุรกิจ
- 5.2) แต่งตั้งคณะกรรมการ/หน่วยงานบริหารด้านความปลอดภัย อาชีวอนามัยและสิ่งแวดล้อม ของกลุ่มธุรกิจ/เขตประเทศ/สายธุรกิจ ตามความเหมาะสมกับบริบทและความซับซ้อนของแต่ละกลุ่มธุรกิจ
- 5.3) กำกับดูแลให้มีการบริหารความเสี่ยงและการดำเนินงานด้านความปลอดภัย อาชีวอนามัย และสิ่งแวดล้อมในระดับกลุ่มธุรกิจให้สอดคล้องกับนโยบาย มาตรฐาน เป้าหมายและดัชนีชี้วัดด้านความปลอดภัย อาชีวอนามัย และสิ่งแวดล้อมทั้งระดับเครือฯและระดับกลุ่มธุรกิจ
- 5.4) กำกับดูแลให้มีการรายงานผลการดำเนินงานด้านความปลอดภัย อาชีวอนามัย และสิ่งแวดล้อม ไปยังระดับเครือฯ
- 5.5) สนับสนุนให้เกิดวัฒนธรรมองค์กรด้านความปลอดภัย อาชีวอนามัยและสิ่งแวดล้อม รวมถึงเป็นแบบอย่างที่ดี (Role model) ในด้านความปลอดภัย อาชีวอนามัยและสิ่งแวดล้อม



## 6. คณะกรรมการ/หน่วยงานบริหารด้านความปลอดภัย อาชีวอนามัย และสิ่งแวดล้อมของกลุ่มธุรกิจ/เขตประเทศ/สายธุรกิจ

- 6.1) พิจารณากำหนดนโยบาย และมาตรฐานด้านความปลอดภัย อาชีวอนามัย และสิ่งแวดล้อมระดับเครือข่าย และกลั่นกรองและทบทวนนโยบาย และมาตรฐานด้านความปลอดภัย อาชีวอนามัย และสิ่งแวดล้อมระดับกลุ่มธุรกิจ
- 6.2) ขับเคลื่อนการดำเนินงานให้ของกลุ่มธุรกิจให้เป็นไปตามนโยบาย และมาตรฐานด้านความปลอดภัย อาชีวอนามัย และสิ่งแวดล้อมระดับเครือข่าย และระดับกลุ่มธุรกิจ รวมถึงพัฒนาระบบการจัดการความปลอดภัย อาชีวอนามัย และสิ่งแวดล้อมของกลุ่มธุรกิจให้สอดคล้องกับ “มาตรฐานการจัดการความปลอดภัย อาชีวอนามัย และสิ่งแวดล้อม”
- 6.3) ติดตาม รวบรวมและวิเคราะห์ประสิทธิผลของการทำงานด้านความปลอดภัย อาชีวอนามัย และสิ่งแวดล้อมของหน่วยงานภายใต้กลุ่มธุรกิจและ/หรือของคณะกรรมการชุดต่าง ๆ ที่เกี่ยวข้อง เพื่อรายงานต่อคณะกรรมการบริหาร/คณะกรรมการจัดการ/ผู้บริหารสูงสุดของกลุ่มธุรกิจ
- 6.4) สนับสนุนข้อมูลการดำเนินงานด้านความปลอดภัย อาชีวอนามัย และสิ่งแวดล้อมเพิ่มเติม เมื่อมีการร้องขอมาจากเครือข่าย

## 7. ผู้บริหารสูงสุดของแต่ละกลุ่มธุรกิจ (CEO)

- 7.1) เป็นผู้นำในการกำหนดนโยบาย เป้าหมาย ดัชนีชี้วัด และอนุมัติมาตรฐานการจัดการด้านความปลอดภัย อาชีวอนามัย และสิ่งแวดล้อมระดับกลุ่มธุรกิจ รวมทั้งกำกับดูแลให้หน่วยงานในสังกัดมีการดำเนินการบริหารความเสี่ยง ควบคุมดูแลให้สอดคล้องกับนโยบาย เป้าหมาย มาตรฐานและดัชนีชี้วัดด้านความปลอดภัย อาชีวอนามัย และสิ่งแวดล้อมของเครือข่าย
- 7.2) แต่งตั้งคณะกรรมการบริหารด้านความปลอดภัย อาชีวอนามัย และสิ่งแวดล้อมของแต่ละกลุ่มธุรกิจ สายธุรกิจ/เขตประเทศและ/หรือผู้รับผิดชอบงานด้านความปลอดภัย อาชีวอนามัย และสิ่งแวดล้อม ระดับกลุ่มธุรกิจ (SHE Manager หรือผู้บริหารระดับสูงขององค์กร) ตามความเหมาะสมกับบริบทและความซับซ้อนของแต่ละกลุ่มธุรกิจ
- 7.3) ติดตามและกำกับดูแลการดำเนินงานด้านความปลอดภัย อาชีวอนามัย และสิ่งแวดล้อมในระดับกลุ่มธุรกิจจากคณะกรรมการบริหารด้านความปลอดภัย อาชีวอนามัย และสิ่งแวดล้อมของกลุ่มธุรกิจ สายธุรกิจ/เขตประเทศ และ/หรือหน่วยงาน
- 7.4) เป็นแบบอย่างที่ดี (Role model) ในด้านความปลอดภัย อาชีวอนามัย และสิ่งแวดล้อม

## 8. ผู้บริหารสายธุรกิจ/เขตประเทศ

- 8.1) กำกับดูแลให้สายงานที่สังกัดดำเนินการให้สอดคล้องกับนโยบาย เป้าหมาย และมาตรฐานการจัดการด้านความปลอดภัย อาชีวอนามัย และสิ่งแวดล้อม ระดับกลุ่มธุรกิจ
- 8.2) แต่งตั้งคณะกรรมการและผู้รับผิดชอบ (SHE Leader) บริหารด้านความปลอดภัย อาชีวอนามัย และสิ่งแวดล้อม ระดับสายธุรกิจ/เขตประเทศ ตามความเหมาะสมกับบริบทและความซับซ้อนของแต่ละสายธุรกิจ/เขตประเทศ รวมทั้งติดตาม ตรวจสอบ และประเมินผลงานด้านความปลอดภัย อาชีวอนามัย และสิ่งแวดล้อม ในระดับสายธุรกิจ/เขตประเทศ



เพื่อรายงานผลต่อคณะกรรมการบริหารด้านความปลอดภัย อาชีวอนามัย และสิ่งแวดล้อม  
ระดับกลุ่มธุรกิจอย่างน้อยทุกไตรมาส

8.3) เป็นแบบอย่างที่ดี (Role model) ในด้านความปลอดภัย อาชีวอนามัยและสิ่งแวดล้อม

## 9. ผู้บริหารด้านความปลอดภัย อาชีวอนามัย และสิ่งแวดล้อมระดับกลุ่มธุรกิจ สายธุรกิจ/เขตประเทศ

- 9.1) พัฒนาและรักษาไว้ซึ่งระบบการจัดการความปลอดภัย อาชีวอนามัย และสิ่งแวดล้อมของกลุ่มธุรกิจ สายธุรกิจ/เขตประเทศ ให้สอดคล้องกับ “มาตรฐานการจัดการความปลอดภัย อาชีวอนามัย และสิ่งแวดล้อม”
- 9.2) นำเสนอนโยบาย แผนงาน และตัวชี้วัดต่อ คณะกรรมการบริหารด้านความปลอดภัย อาชีวอนามัย และสิ่งแวดล้อม เพื่อพิจารณาอนุมัติ ตลอดจนทบทวนและให้ข้อเสนอแนะเกี่ยวกับนโยบายฯ ทบทวนนโยบายระดับเครือข่ายและกำหนดนโยบายระดับกลุ่มธุรกิจ
- 9.3) ติดตาม รวบรวมและวิเคราะห์ประสิทธิภาพของการดำเนินงาน ด้านความปลอดภัย อาชีวอนามัย และสิ่งแวดล้อมของหน่วยงานภายใต้กลุ่มธุรกิจและ/หรือของคณะอนุกรรมการชุดต่าง ๆ ที่เกี่ยวข้อง
- 9.4) ให้ข้อเสนอแนะเกี่ยวกับทิศทาง มาตรการ และความรู้ทางเทคนิค ด้านความปลอดภัย อาชีวอนามัย และสิ่งแวดล้อม

## ระดับหน่วยงาน

### 10. ผู้บริหารหน่วยงาน

- 10.1) แต่งตั้งคณะกรรมการ/ผู้รับผิดชอบด้านความปลอดภัย อาชีวอนามัย และสิ่งแวดล้อมระดับหน่วยงานให้เป็นไปตามกฎหมาย ความเหมาะสมกับบริบทและความซับซ้อนของหน่วยงาน
- 10.2) ส่งเสริม สนับสนุน และกำกับดูแลให้การดำเนินงานด้านความปลอดภัย อาชีวอนามัย และสิ่งแวดล้อมของหน่วยงานเป็นไปอย่างมีประสิทธิภาพ
- 10.3) สร้างการมีส่วนร่วมของพนักงานและผู้รับเหมาเพื่อการปรับปรุงพัฒนาการดำเนินงานด้านความปลอดภัย อาชีวอนามัยและสิ่งแวดล้อมของหน่วยงานด้วยการสื่อสาร การให้คำปรึกษาและการเปิดรับความคิดเห็น
- 10.4) สนับสนุนให้เกิดวัฒนธรรมองค์กรด้านความปลอดภัย อาชีวอนามัยและสิ่งแวดล้อม รวมถึงเป็นแบบอย่างที่ดี (Role model) ในด้านความปลอดภัย อาชีวอนามัยและสิ่งแวดล้อม

### 11. คณะกรรมการ/ผู้รับผิดชอบด้านความปลอดภัย อาชีวอนามัย และสิ่งแวดล้อม

- 11.1) จัดทำคู่มือและระเบียบข้อบังคับการปฏิบัติงานเกี่ยวกับความปลอดภัย อาชีวอนามัย และสิ่งแวดล้อม (SHE Procedures and Work Instructions) ระดับหน่วยงานที่เป็นไปตามข้อกำหนด มาตรฐาน ข้อกำหนดของผู้มีส่วนได้เสียที่เกี่ยวข้อง และสอดคล้องตามมาตรฐานการจัดการความปลอดภัย อาชีวอนามัย และสิ่งแวดล้อม (SHE Management Standards) มาตรฐานด้านเทคนิค (Technical Standards) กฎพิทักษ์ชีวิต (Life Saving



- Rules) ระดับเครือข่าย รวมทั้งกำกับดูแลให้มีการปฏิบัติตามคู่มือและระเบียบข้อบังคับที่เกี่ยวข้องอย่างเคร่งครัดและต่อเนื่อง
- 11.2) ดูแลให้มีการดำเนินงานตามนโยบาย มาตรฐาน เป้าหมาย และดัชนีชี้วัดด้านความปลอดภัย อาชีวอนามัยและสิ่งแวดล้อมระดับเครือข่ายและระดับกลุ่มธุรกิจ
  - 11.3) ติดตามและวิเคราะห์ผลการดำเนินงานด้านความปลอดภัย อาชีวอนามัย และสิ่งแวดล้อมระดับหน่วยงาน เพื่อรายงานต่อผู้บริหารหน่วยงาน
  - 11.4) ให้ข้อเสนอแนะแก่ผู้บริหารหน่วยงานเกี่ยวกับมาตรการ และความรู้ด้านความปลอดภัย อาชีวอนามัย และสิ่งแวดล้อม
  - 11.5) สนับสนุนข้อมูลการดำเนินงานด้านความปลอดภัย อาชีวอนามัย และสิ่งแวดล้อมเพิ่มเติมเมื่อมีการร้องขอมาจากเครือข่าย

## 12. ผู้บังคับบัญชา/หัวหน้างาน

- 12.1) ติดตาม ควบคุมและดูแล ตรวจสอบให้พนักงาน รวมถึงผู้รับเหมา ปฏิบัติตามกฎหมาย มาตรการ มาตรฐาน และกฎข้อบังคับด้านความปลอดภัย อาชีวอนามัยและสิ่งแวดล้อมอย่างเข้มงวด
- 12.2) วิเคราะห์และควบคุมความเสี่ยงด้านความปลอดภัย อาชีวอนามัยและสิ่งแวดล้อม เพื่อป้องกันอุบัติเหตุในการปฏิบัติงานของพนักงานและผู้รับเหมา
- 12.3) รายงานการเกิดอุบัติเหตุ และควบคุมความสูญเสียในพื้นที่ปฏิบัติงาน ตลอดจนร่วมในกระบวนการรายงานและสอบสวนอุบัติเหตุเพื่อป้องกันการเกิดซ้ำ
- 12.4) จัดสภาพแวดล้อมของการทำงานให้มีความปลอดภัย และเป็นไปตามมาตรฐาน กฎระเบียบข้อบังคับที่เกี่ยวข้อง
- 12.5) ดูแลให้พนักงานมีและใช้เครื่องมือ และอุปกรณ์ที่ปลอดภัยและอยู่ในสภาพที่ใช้งานได้ อย่างเหมาะสม
- 12.6) จัดให้มีการอบรมเพื่อส่งเสริมความรู้ด้าน ความปลอดภัย อาชีวอนามัยและสิ่งแวดล้อม

## 13. พนักงานทุกระดับ

- 13.1) รับผิดชอบความปลอดภัยของตนเองและผู้อื่น
- 13.2) ปฏิบัติตามนโยบาย กฎหมาย ข้อกำหนดและมาตรฐานสากลที่เกี่ยวข้องกับความปลอดภัย อาชีวอนามัย และสิ่งแวดล้อม
- 13.3) รายงานอุบัติเหตุ การกระทำหรือสภาพการณ์ที่ไม่ปลอดภัย และร่วมมือกับผู้บริหารในการดำเนินงานด้านความปลอดภัย อาชีวอนามัย และสิ่งแวดล้อม

โครงสร้าง บทบาท หน้าที่ และความรับผิดชอบของการบริหารงานความปลอดภัย อาชีวอนามัย และสิ่งแวดล้อม ที่กล่าวมา ผู้บริหารของสายงานอาจพิจารณาให้มีการทบทวนและหรือปรับปรุงแก้ไขตามความเหมาะสมของการทำงานในกลุ่มธุรกิจ สายธุรกิจ/เขตประเทศ หรือหน่วยงานตามความจำเป็นที่ต้องปรับเปลี่ยนตามปัจจัยแวดล้อมที่เปลี่ยนแปลงไป โดยสอดคล้องกับทิศทางนโยบาย และยุทธศาสตร์ ของเครือข่าย และกฎหมายฯ ของแต่ละประเทศ





## **บทที่ 4 มาตรฐานการจัดการความปลอดภัย อาชีวอนามัย และสิ่งแวดล้อม เครือเจริญโภคภัณฑ์**

### **4.1 ที่มาของมาตรฐาน (Background)**

มาตรฐานการจัดการความปลอดภัย อาชีวอนามัย และสิ่งแวดล้อม (SHE Management Standards) ของเครือฯ ฉบับปรับปรุงนี้ สันนิษฐานว่าการปฏิบัติตามกฎเกณฑ์ เครือฯ (CCO), หน่วยงานด้านพัฒนาความยั่งยืน (SD) ร่วมกับหน่วยงานที่เกี่ยวข้องภายในเครือฯ ที่ปรึกษา และผู้เชี่ยวชาญ ได้ร่วมกันพัฒนาขึ้น โดยสามารถอ้างอิงมาตรฐานสากล และหลักการปฏิบัติที่ดี (Best Practices) ที่เครือฯ ควรนำมาสู่การปฏิบัติ

มาตรฐานการจัดการนี้ ได้พัฒนาขึ้นภายใต้กรอบที่เป็นสากล ของระบบการจัดการที่สนับสนุนให้หน่วยงานต่างๆ ภายในเครือฯ นำไปประยุกต์ใช้ เพื่อให้เกิดการปรับปรุงและพัฒนา ประสิทธิภาพการดำเนินงานอย่างต่อเนื่องและยั่งยืน โดยมาตรฐานแบ่งออกเป็น 2 หมวด ได้แก่ มาตรฐานการจัดการ และมาตรฐานด้านเทคนิค ดังตารางต่อไปนี้

ทั้งนี้มาตรฐานด้านเทคนิคฯ จะแยกออกจากมาตรฐานการจัดการฉบับนี้ และพัฒนา มาตรฐานด้านเทคนิคอย่างต่อเนื่องเพื่อให้สอดคล้องกับบริบทและความเสี่ยงของเครือฯ รวมถึง กลุ่มบริษัทฯ

หมวดในการบริหาร	มาตรฐานการจัดการความปลอดภัย อาชีวอนามัย และสิ่งแวดล้อม
มาตรฐานการจัดการ (Management Standards)	<ol style="list-style-type: none"><li>1. ความมุ่งมั่น รับผิดชอบของผู้นำ (Leadership and Management Commitment)</li><li>2. โครงสร้าง บทบาท หน้าที่ และความรับผิดชอบ (Organizational Roles and Responsibilities)</li><li>3. การบริหารความเสี่ยง (Risk Management)</li><li>4. การบริหารการเปลี่ยนแปลง (Management of change)</li><li>5. การปฏิบัติตามกฎเกณฑ์ ด้านความปลอดภัย อาชีวอนามัย และสิ่งแวดล้อม (SHE Compliance Management)</li><li>6. แผนงาน วัตถุประสงค์ และเป้าหมาย (Planning, Objectives and Targets)</li><li>7. ความรู้ความสามารถ ความตระหนักและวัฒนธรรมองค์กร (Competency, Awareness and Culture)</li><li>8. การสื่อสาร การปรึกษา และการมีส่วนร่วม (Communication &amp; Counselling)</li><li>9. การวัดผลการดำเนินงาน (Performance Evaluation)</li><li>10. การตรวจประเมินภายใน (Internal Audit)</li><li>11. การจัดการเหตุฉุกเฉินและวิกฤตการณ์ (Emergency and Crisis Management)</li><li>12. การรายงานและสอบสวนอุบัติการณ์ (Incident Reporting &amp; Investigation)</li></ol>



หมวดในการบริหาร	มาตรฐานการจัดการความปลอดภัย อาชีวอนามัย และสิ่งแวดล้อม
	13. การออกแบบ และการตรวจสอบ ด้านความปลอดภัยและสิ่งแวดล้อม (Design & Due Diligence Audit of Safety and Environment) 14. การจัดการด้านความปลอดภัย อาชีวอนามัย และสิ่งแวดล้อม ของคู่ค้าและผู้รับเหมา (Supplier and Contractor, SHE Management) 15. การควบคุมการดำเนินงาน การตรวจสอบ และดูแลรักษา (Operational Control, Planned Inspection and Maintenance)
<b>มาตรฐานด้านเทคนิค (Technical Standards)</b>	16. อาชีวอนามัย และสุขภาวะที่ดี (Occupational Health & Well-being) 17. ความปลอดภัยยานยนต์ (Fleet Safety) 18. งานเสี่ยงภัย (Hazardous Works) 19. การจัดการน้ำ (Water Management) 20. การจัดการน้ำเสีย (Wastewater Management) 21. การจัดการของเสีย (Waste Management) 22. การจัดการวัตถุอันตราย (Hazardous Substance Management) 23. ประสิทธิภาพการใช้พลังงาน (Energy Efficiency) 24. การเปลี่ยนแปลงสภาพภูมิอากาศ (Climate Change)

หมายเหตุ จำนวนและรายชื่อของมาตรฐานด้านเทคนิคจะมีการเปลี่ยนแปลงเพิ่มเติมความจำเป็นและเหมาะสมกับสถานการณ์



ภาพแสดง โมเดลมาตรฐานการจัดการและมาตรฐานเทคนิคด้านความปลอดภัย อาชีวอนามัย และ สิ่งแวดล้อม ของเครือเจริญโภคภัณฑ์



## 4.2 ขอบข่ายการนำไปปฏิบัติ (Scope of Implementation)

มาตรฐานการจัดการความปลอดภัย อาชีวอนามัย และสิ่งแวดล้อม ทั้ง 15 มาตรฐานนี้สามารถนำไปประยุกต์ใช้ได้ โดยครอบคลุมในแต่ละสายธุรกิจ และเขตประเทศ ในกรณีที่ไม่มีสายธุรกิจ ผู้บริหารกลุ่มธุรกิจ/เขตประเทศ สามารถกำหนดหน่วยงาน หรือผู้รับผิดชอบโดยตรงในการดำเนินการตามนโยบาย และมาตรฐานนี้

มาตรฐานการจัดการความปลอดภัย อาชีวอนามัย และสิ่งแวดล้อมนี้ สามารถนำไปประยุกต์ใช้กับบริษัทผู้รับเหมา (Contractor) คู่ค้า (Supplier) รวมถึงบริษัทต่างๆ ในห่วงโซ่คุณค่าตาม Value Chain ขององค์กร เพื่อส่งเสริมและพัฒนาระบบบริหารให้เกิดความยั่งยืนตามมาตรฐานสากล

มาตรฐานการจัดการ ที่กำหนดขึ้นนี้ เป็นกรอบการดำเนินงานที่มีหลักปฏิบัติที่ต้องดำเนินการให้สอดคล้องเป็นขั้นต่ำ โดยเทียบเคียงกับมาตรฐานสากล เนื่องจากแต่ละกลุ่มธุรกิจหรือเขตประเทศ มีปัจจัยแวดล้อม ความเสี่ยงที่แตกต่างกัน จึงสามารถเลือกวิธีการที่ในทางปฏิบัติเหมาะสมกับธุรกิจ โดยไม่ขัดต่อมาตรฐาน ของเครือฯ ฉบับนี้ ทั้งนี้ ต้องเป็นวิธีการที่ยอมรับในระดับสากล และวัดผลได้ เพื่อให้เกิดประสิทธิผลต่อองค์กรในภาพรวม โดยมีหลักในการนำมาตรฐานจัดการของเครือฯ ไปปฏิบัติ ดังนี้

- 4.2.1 กลุ่มธุรกิจ สายธุรกิจและเขตประเทศต่างๆ สามารถกำหนดนโยบายในการดำเนินงาน และการนำไปปฏิบัติ ที่สอดคล้องกับนโยบาย และเป้าหมายของเครือฯ โดยเป็นส่วนหนึ่งของการกำกับดูแลกิจการที่ดี (Corporate Governance) แสดงความมุ่งมั่นในความรับผิดชอบต่อผู้มีส่วนได้ส่วนเสีย
- 4.2.2 สามารถใช้เป็นแนวทางสำหรับประเมินสถานะตัวเอง (Self-Assessment) และยกระดับการจัดการให้มีประสิทธิผลการดำเนินงานด้านความปลอดภัย อาชีวอนามัย และสิ่งแวดล้อมที่ดีขึ้น พร้อมทั้งมีการรายงานผล เพื่อทบทวนและปรับปรุงการดำเนินงานอย่างต่อเนื่อง
- 4.2.3 นำไปประยุกต์ใช้เป็นมาตรฐานการจัดการของกลุ่มธุรกิจ หรือเขตประเทศต่างๆ ตามที่กำหนดไว้ในคู่มือฉบับนี้ เพื่อให้สอดคล้องกับลักษณะธุรกิจ และการดำเนินงาน ให้เกิดประสิทธิผลที่ยั่งยืน
- 4.2.4 ใช้เป็นเกณฑ์อ้างอิงสำหรับการตรวจประเมินความสอดคล้อง การทวนสอบประสิทธิผลในการดำเนินงานด้านความปลอดภัย อาชีวอนามัย และสิ่งแวดล้อมให้กับหน่วยงานที่เกี่ยวข้อง ทั้งภายในและภายนอก
- 4.2.5 เพื่อเป็นระบบที่จะสร้างความเชื่อมั่นให้กับผู้มีส่วนได้ส่วนเสียได้ว่า กลุ่มธุรกิจ สายธุรกิจและเขตประเทศต่างๆ รวมถึงหน่วยงานภายในเครือฯ มีกลไกดำเนินงานที่เป็นมาตรฐาน นำไปสู่ความมีประสิทธิผล สามารถตรวจสอบ และอ้างอิงได้



### 4.3 นิยาม (Term and Definition)

- 4.3.1 การบริหารความเสี่ยง (Risk Management) หมายถึง กระบวนการดำเนินงานที่เป็นระบบในการกำหนดนโยบาย โครงสร้าง และ กระบวนการจัดการความเสี่ยง เพื่อให้คณะกรรมการ ผู้บริหาร และบุคลากร นำไปปฏิบัติทั้งในการกำหนดกลยุทธ์ ปฏิบัติงานทั่วทั้งองค์กร และติดตาม ประเมินให้สัมฤทธิ์ผลได้ตามเป้าหมาย
- 4.3.2 การประเมินความเสี่ยง (Risk Assessment) หมายถึง กระบวนการระบุความเสี่ยง และการวิเคราะห์สาเหตุ เพื่อจัดลำดับความเสี่ยงที่จะมีผลกระทบต่อการบรรลุเป้าประสงค์ขององค์กร โดยการประเมินจาก โอกาสที่จะเกิดเหตุการณ์ (Likelihood) และผลกระทบ/ผลสืบเนื่อง (Impact/Consequence)
- 4.3.3 การปรับปรุงอย่างต่อเนื่อง (Continual improvement) หมายถึง กระบวนการในการวิเคราะห์ วางแผนปฏิบัติ และทบทวน เพื่อให้เกิดการเปลี่ยนแปลงที่ดีขึ้นและทันสมัย
- 4.3.4 ขอร้องเรียน (Complaint) หมายถึง การแสดงความไม่พึงพอใจ ต่อการดำเนินการใดๆ ที่มีผลกระทบต่อสภาพจิตใจ สิ่งแวดล้อม และ/หรือสังคม
- 4.3.5 ความเสี่ยง (Risk) หมายถึง เหตุการณ์หรือการกระทำใด ๆ ที่อาจเกิดขึ้นภายใต้สถานการณ์ที่ไม่แน่นอน และจะส่งผลกระทบต่อ ความเสียหายทั้งด้านตัวเงิน และไม่เป็นตัวเงิน เช่น อุบัติเหตุ ภาพลักษณ์ ชื่อเสียงองค์กร หรือก่อให้เกิดความล้มเหลว หรือไม่บรรลุเป้าหมายตามพันธกิจ และวิสัยทัศน์ขององค์กร
- 4.3.6 ความเสี่ยงอันตราย (Hazard risk) หมายถึง สภาวะความเสี่ยงที่อาจเกิดอันตราย และผลของความรุนแรงจากอันตรายนั้น โดยครอบคลุมทั้งผลลัพธ์ด้านความปลอดภัย อาชีวอนามัย และสิ่งแวดล้อม ความเสี่ยงทั้งในปัจจุบัน และที่อาจเกิดขึ้นในอนาคต (Emerging risk)
- 4.3.7 ความปลอดภัย อาชีวอนามัย และสิ่งแวดล้อม (SHE) หมายถึง การกระทำ หรือสภาพการทำงาน ซึ่งปลอดภัยจากเหตุอันจะทำให้เกิดการประสบอันตราย การเจ็บป่วย หรือความเดือดร้อนรำคาญ อันเนื่องมาจากการทำงาน หรือเกี่ยวกับการทำงาน หรือมีผลกระทบกับบุคคลภายนอก
- 4.3.8 ความตระหนักรู้ (Awareness) คือ จิตสำนึกหรือการกระทำของบุคคลที่ออกมาโดยอัตโนมัติ อันเป็นนิสัย โดยไม่ต้องมีการไตร่ตรองล่วงหน้า
- 4.3.9 เป้าหมาย (Target) หมายถึง ระดับความสำเร็จที่ตั้งขึ้น เพื่อที่จะทำให้สำเร็จและสามารถแสดงผลของการดำเนินงานตามวัตถุประสงค์ที่ตั้งไว้
- 4.3.10 ผู้บริหารกลุ่มธุรกิจ สายธุรกิจ/เขตประเทศ หมายถึง ผู้ที่ดำรงตำแหน่งเป็นผู้บริหารสูงสุดของกลุ่มธุรกิจ (CEO) เขตประเทศ
- 4.3.11 ผู้รับเหมา (Contractor) หมายถึง บุคคล บริษัท หรือนิติบุคคลตามกฎหมาย ที่ดำเนินงาน หรือให้บริการตามข้อกำหนดของสัญญาการให้บริการ รวมถึง ผู้รับเหมาช่วง (Subcontractor) หรือบุคคลที่ทำงานในฐานะตัวแทนของผู้รับเหมาด้วย
- 4.3.12 ระบบการจัดการ หมายถึง นโยบาย แผนงาน ขั้นตอน วิธีปฏิบัติ การดำเนินงาน การควบคุม ซึ่งมีองค์ประกอบ คือ บุคลากร ทรัพยากรต่างๆ ในองค์กรที่มีความเกี่ยวเนื่องเชื่อมโยงกัน
- 4.3.13 วัตถุประสงค์ (Objective) หมายถึง จุดมุ่งหมายที่กำหนดขึ้น เพื่อที่จะทำให้สำเร็จ โดยสอดคล้องกับนโยบายขององค์กร และสามารถวัดค่าได้



- 4.3.14 วิกฤตการณ์ (Crisis) หมายถึง เหตุการณ์ที่ส่งผลกระทบต่อความรุนแรงหรือมีแนวโน้มที่จะส่งผลกระทบต่อความสามารถในการดำเนินธุรกิจ ภาพลักษณ์ และชื่อเสียงองค์กรที่จำเป็นซึ่งผู้บริหารระดับสูงต้องแก้ปัญหา
- 4.3.15 สถานการณ์ฉุกเฉิน (Emergency case) หมายถึง เหตุการณ์ผิดปกติที่เกิดขึ้นแล้วส่งผลกระทบต่อพนักงาน คู่ค้า ผู้รับเหมา หรือชุมชนข้างเคียง ตลอดจนจนสามารถก่อให้เกิดความเสียหายกับทรัพย์สิน บุคคล และสิ่งแวดล้อม อันเนื่องมาจากประเด็นด้านความปลอดภัย อาชีวอนามัย และสิ่งแวดล้อม
- 4.3.16 อันตราย (Hazard) คือ แหล่งกำเนิด สถานการณ์ หรือ การปฏิบัติ ที่อาจทำให้คนบาดเจ็บ หรือเจ็บป่วย หรือทั้งหมดรวมกัน
- 4.3.17 อุบัติการณ์ (Incident) หมายถึง เหตุการณ์ที่ไม่พึงประสงค์ ที่เกิดขึ้นแล้วอาจมีผลให้เกิดอุบัติเหตุ (Accident) หรือเหตุการณ์เกือบเกิดอุบัติเหตุ (Near-miss)
- 4.3.18 อุบัติการณ์ร้ายแรง (Major incident) หมายถึง เหตุการณ์ที่เกิดขึ้นแล้วมีผลให้เกิดผลกระทบร้ายแรงอย่างหนึ่งอย่างใด ดังต่อไปนี้
- (1) อุบัติเหตุที่มีการบาดเจ็บร้ายแรง สูญเสียอวัยวะ เสียชีวิต
  - (2) โรคติดต่อที่มีการระบาด/การระบาดใหญ่ทั่วโลก
  - (3) อุบัติเหตุที่ทำให้ทรัพย์สินเสียหายอย่างมีนัย หรือธุรกิจหยุดชะงัก เช่น เกิดอัคคีภัย ระเบิด เป็นต้น
  - (4) ผู้เกี่ยวข้องมากกว่า 2 หน่วยงานได้รับผลกระทบด้านสิ่งแวดล้อมอย่างรุนแรง และขยายเป็นวงกว้างมากขึ้น
  - (5) การรั่วไหลของสารเคมีอันตรายมากกว่า 20,000 ลิตร ซึ่งมีผลกระทบทั้งเฉียบพลันหรือระยะยาวต่อสังคมรอบข้างหรือสิ่งแวดล้อม และมีความจำเป็นที่จะต้องปรับปรุง แก้ไขโดยด่วน และฟื้นฟู
  - (6) การปล่อยมลพิษทางอากาศหรือการปล่อยน้ำเสียเกินเงื่อนไขที่กำหนดไว้ในใบอนุญาตประกอบกิจการหรือ ใบอนุญาตงานด้านสิ่งแวดล้อม
  - (7) การถูกระงับหรือถูกยึดใบอนุญาตประกอบกิจการ เกี่ยวกับประเด็นด้านความปลอดภัย อาชีวอนามัย และสิ่งแวดล้อม
  - (8) การถูกปรับโดยเจ้าหน้าที่ของหน่วยงานรัฐ เกี่ยวกับประเด็นด้านความปลอดภัย อาชีวอนามัย และสิ่งแวดล้อม
  - (9) การฟ้องร้องที่มีนัยสำคัญ, โทษทางอาญา/ทางแพ่ง เกี่ยวกับประเด็นด้านความปลอดภัย อาชีวอนามัย และสิ่งแวดล้อม
  - (10) เกิดผลกระทบต่อภาพลักษณ์ขององค์กร เช่น มีการประท้วงด้านความปลอดภัย อาชีวอนามัย และสิ่งแวดล้อม ในที่สาธารณะ หรือสื่อระดับชาติ หรือระดับสากลให้ความสนใจในเชิงลบ



## มาตรฐานที่ 1 ความมุ่งมั่น รับผิดชอบของผู้นำ

(Leadership and Management Commitment)

### วัตถุประสงค์ (Purpose)

เพื่อให้ผู้บริหาร ได้ตระหนักและเข้าใจถึงบทบาท ในฐานะผู้นำ ซึ่งต้องปฏิบัติเป็นต้นแบบ มีความรับผิดชอบ และแสดงถึงความมุ่งมั่นในการกำกับและบริหารจัดการความปลอดภัย อาชีวอนามัย และสิ่งแวดล้อม ให้เป็นส่วนหนึ่งในการบริหารงาน การตัดสินใจ การติดตามและผู้บริหารทุกระดับทั่วทั้งองค์กรเป็นผู้นำในการส่งเสริมการสร้างวัฒนธรรม ด้านอาชีวอนามัยและความปลอดภัยในสถานที่ทำงาน ที่ดูแลรับผิดชอบอยู่ และส่งเสริมการมีส่วนร่วมของบุคลากรที่ทำงานภายใต้องค์กร

### ขอบข่าย (Scope)

ครอบคลุมถึง ความรับผิดชอบ ของผู้บริหารทุกหน่วยงาน สายงาน กลุ่มธุรกิจ/เขตประเทศต่างๆ ในเครือฯ ในการแสดงความมุ่งมั่น สื่อสารและดำเนินงานด้านความปลอดภัย อาชีวอนามัย และสิ่งแวดล้อม ตามนโยบาย และมาตรฐานการจัดการความปลอดภัย อาชีวอนามัย และสิ่งแวดล้อม เครือฯ ไปสู่นักกลางกรที่ทำงานภายใต้องค์กร เช่น พนักงาน คนงาน ผู้รับเหมา ผู้รับเหมาช่วง หรือตัวแทน เป็นต้น

### ข้อกำหนด (Requirements)

- 1) ผู้บริหารกลุ่มธุรกิจ สายธุรกิจ/เขตประเทศ ต้องมั่นใจว่าการดำเนินงานภายใต้สังกัด สอดคล้องกับนโยบายและมาตรฐานการจัดการด้านความปลอดภัย อาชีวอนามัย และสิ่งแวดล้อมระดับกลุ่มธุรกิจ/เขตประเทศ และระดับเครือฯ และต้องมั่นใจว่าได้มีการจัดทำระบบ คงไว้ และมีการทบทวนประสิทธิภาพการดำเนินงานตามระบบ ความเสี่ยง กลยุทธ์ จุดมุ่งหมายและเป้าหมายด้านความปลอดภัย อาชีวอนามัย และสิ่งแวดล้อม อย่างน้อยทุกไตรมาส
- 2) ระดับสายธุรกิจ/เขตประเทศและหน่วยงาน สามารถกำหนดนโยบายด้านความปลอดภัย อาชีวอนามัย และสิ่งแวดล้อม ที่มีความเฉพาะกับธุรกิจของตนได้ เพื่อให้สอดคล้องกับประเด็นความเสี่ยง กฎหมาย และลักษณะธุรกิจ แต่ทั้งนี้ต้องสอดคล้องกับนโยบายของกลุ่มธุรกิจ/เขตประเทศ และนโยบายระดับเครือฯ

นโยบายด้านความปลอดภัย อาชีวอนามัย และสิ่งแวดล้อม ต้องมีลักษณะ ดังนี้

- ครอบคลุมทั้งด้านความปลอดภัย อาชีวอนามัย และสิ่งแวดล้อม
- พิจารณาถึงความเสี่ยงด้านความปลอดภัย อาชีวอนามัย และสิ่งแวดล้อม
- เป็นส่วนหนึ่งและสอดคล้องกับการดำเนินธุรกิจ โดยมีความเหมาะสมกับขนาด และผลกระทบด้านความปลอดภัย อาชีวอนามัย และสิ่งแวดล้อม
- มุ่งมั่นที่จะปฏิบัติตามข้อกำหนดของกฎหมาย หลักปฏิบัติ จริยธรรมทางธุรกิจ และข้อกำหนดอื่นๆ ที่เกี่ยวข้อง
- ปรับปรุงและป้องกันผลกระทบด้านความปลอดภัย อาชีวอนามัย และสิ่งแวดล้อม อย่างต่อเนื่อง ขยายขอบเขตไปถึงเรื่อง Healthy workplace
- เป็นกรอบในการกำหนดและทบทวนวัตถุประสงค์ เป้าหมายด้านความปลอดภัย อาชีวอนามัย และสิ่งแวดล้อม



- สื่อสารไปยังพนักงานทุกระดับรวมทั้งผู้รับเหมาให้มีความเข้าใจ เพื่อนำไปสู่การปฏิบัติและมีส่วนร่วมในการดำเนินงานและสามารถเผยแพร่ให้กับองค์กรภายนอก ผู้มีส่วนได้ส่วนเสียและสาธารณะ
  - มีการจัดสรรทรัพยากรให้เพียงพอเหมาะสม
  - มีการทบทวนตามระยะเวลาที่กำหนด เพื่อให้แน่ใจว่านโยบายที่กำหนดขึ้นมีความเหมาะสมกับธุรกิจและสถานการณ์ที่เปลี่ยนแปลงไป หรือตามทิศทาง แนวทางเครือข่ายหรือตามความจำเป็น
- 3) ผู้บริหารสายธุรกิจ/เขตประเทศ ต้องกำหนด วัตถุประสงค์และเป้าหมาย ดัชนีชี้วัดที่สอดคล้องกับกลุ่มธุรกิจและเครือข่าย แผนงานด้านความปลอดภัย อาชีวอนามัย และสิ่งแวดล้อม และงบประมาณในระดับสายธุรกิจและหน่วยงาน เป็นส่วนหนึ่งของการดำเนินธุรกิจ (ดูมาตรฐานที่ 6 แผนงาน วัตถุประสงค์ และเป้าหมาย)
  - 4) ผู้บริหารระดับสายธุรกิจ/เขตประเทศ ต้องกำหนดให้มีการสร้างวัฒนธรรมความปลอดภัยให้กับผู้บริหาร-บุคลากรทุกระดับ (ดูมาตรฐานที่ 7 ความรู้ ความสามารถ ความตระหนักและวัฒนธรรมองค์กร)
  - 5) หัวหน้าหน่วยงานต้องแสดงความมุ่งมั่นในการดำเนินงานด้านความปลอดภัย อาชีวอนามัย และสิ่งแวดล้อม และเปิดโอกาส ส่งเสริม ให้บุคลากรที่ทำงานภายใต้องค์กรได้มีส่วนร่วมในเรื่องความปลอดภัย อาชีวอนามัย และสิ่งแวดล้อม (ดูมาตรฐานที่ 8 การสื่อสาร การปรึกษาหารือ และการมีส่วนร่วม) เช่น การติดตามผลการดำเนินงาน การแก้ไขปัญหาอุปสรรคในการดำเนินงาน การนำเสนอความคิดริเริ่ม การสนับสนุนการทำงานเป็นทีมในทุกระดับ และการสำรวจพื้นที่การปฏิบัติงาน เพื่อเป็นตัวอย่างที่ดีให้แก่พนักงานทุกระดับ
  - 6) หัวหน้าหน่วยงาน ต้องดำเนินการให้มีการปกป้องและรักษาความลับของข้อมูลบุคลากรที่ได้ทำการเสนอแนะและร้องเรียนเข้ามาในหน่วยงาน อย่างมีประสิทธิภาพ และมีการป้องกันบุคคลจากการตอบโต้ กลั่นแกล้ง
  - 7) หัวหน้าหน่วยงาน ต้องมีกระบวนการส่งเสริมความปลอดภัย อาชีวอนามัย และสิ่งแวดล้อม และการให้คำปรึกษา เช่น ให้รางวัลกับพนักงานในกรณีที่มีการนำเสนอความคิดริเริ่ม การปฏิบัติงานที่ถูกต้อง และการดำเนินงานที่บรรลุตามเป้าหมายที่กำหนดไว้
  - 8) หัวหน้าหน่วยงาน ต้องมีการประเมินผลการดำเนินงาน และการปฏิบัติที่สอดคล้องกับมาตรฐานการจัดการด้านความปลอดภัย อาชีวอนามัย และสิ่งแวดล้อม และรายงานผลต่อฝ่ายบริหาร ทุกเดือน
  - 9) หัวหน้าหน่วยงาน ต้องสนับสนุนทรัพยากรอย่างเพียงพอ และมีความสามารถที่จะดำเนินการเพื่อให้บรรลุวัตถุประสงค์และเป้าหมายที่กำหนดขึ้น คงไว้ซึ่งมาตรฐานการจัดการความปลอดภัย อาชีวอนามัย และสิ่งแวดล้อม และปรับปรุงอย่างต่อเนื่อง
  - 10) กำกับดูแล ติดตาม เพื่อให้มั่นใจว่าทุกหน่วยงานในสังกัดมีการปฏิบัติที่สอดคล้องและมีมาตรการรวมทั้งปฏิบัติตามกฎระเบียบและมาตรฐานอย่างเคร่งครัด
  - 11) เมื่อเกิดอุบัติเหตุขึ้นต้องมีกระบวนการในการรายงาน ติดตาม สอบสวนสาเหตุที่แท้จริงและกำหนดมาตรการรวมทั้งติดตามผลการปรับปรุงแก้ไข เพื่อไม่ให้เกิดซ้ำอีก ตลอดจนกรณีที่เกิดอุบัติเหตุการณ์ร้ายแรงตามนิยามที่กำหนดในมาตรฐานฯ ฉบับนี้ หน่วยงานฯ จะต้องมีการรายงานเข้ามายังเครือข่ายตามระบบการรายงานอุบัติเหตุการณ์ร้ายแรงที่เครือข่าย กำหนด





## มาตรฐานที่ 2 โครงสร้าง บทบาท หน้าที่ และความรับผิดชอบ

(Organizational Roles and Responsibilities)

### วัตถุประสงค์ (Purpose)

- เพื่อให้มีการกำหนด สื่อสาร และดำเนินงาน ตามโครงสร้าง บทบาท หน้าที่ และความรับผิดชอบด้านการบริหารความปลอดภัย อาชีวอนามัย และสิ่งแวดล้อม สำหรับบุคลากรในทุกระดับของเครือฯ
- เพื่อให้มั่นใจว่ามีการจัดทำ ดำเนินการ และคงไว้ซึ่งการบริหารงานตามมาตรฐานการจัดการด้านความปลอดภัย อาชีวอนามัย และสิ่งแวดล้อม

### ขอบข่าย (Scope)

ครอบคลุม โครงสร้าง บทบาท หน้าที่ และความรับผิดชอบ ของผู้บริหาร พนักงาน และผู้ที่เกี่ยวข้องกับการบริหารงานด้านความปลอดภัย อาชีวอนามัย และสิ่งแวดล้อม ในระดับสายธุรกิจ / เขตประเทศ และหน่วยงาน

### ข้อกำหนด (Requirements)

ผู้บริหารสายธุรกิจและหัวหน้าหน่วยงาน ให้มีบทบาท หน้าที่ และความรับผิดชอบ ดังต่อไปนี้

- 1) กำกับดูแลหน่วยงานในสังกัด ให้จัดทำ ดำเนินการ และรักษาไว้ ซึ่งการจัดการด้านความปลอดภัย อาชีวอนามัย และสิ่งแวดล้อม ที่สอดคล้องกับข้อกำหนดของมาตรฐานการจัดการที่กำหนด และเป็นที่ยอมรับในระดับสากล
- 2) ดำเนินการให้มีโครงสร้าง บทบาท หน้าที่ และความรับผิดชอบของพนักงานทุกระดับ ในการดำเนินงานด้านความปลอดภัย อาชีวอนามัย และสิ่งแวดล้อม ที่มีประสิทธิภาพ
- 3) จัดให้มีการสื่อสาร บทบาท หน้าที่ และความรับผิดชอบ ให้กับพนักงานรวมทั้งผู้รับเหมาที่เกี่ยวข้องในแต่ละระดับ เพื่อให้เกิดการจัดการความปลอดภัย อาชีวอนามัย และสิ่งแวดล้อม ที่มีประสิทธิภาพ (*ดูมาตรฐานที่ 7 ความรู้ความสามารถ ความตระหนักและวัฒนธรรมองค์กร*)
- 4) ต้องรายงานประสิทธิผลการจัดการด้านความปลอดภัย อาชีวอนามัย และสิ่งแวดล้อม ต่อผู้บริหารตามรายงาน เพื่อทบทวน รวมถึงข้อเสนอแนะเพื่อการปรับปรุง
- 5) ต้องมั่นใจว่ามีการทบทวนโครงสร้าง บทบาท หน้าที่ และความรับผิดชอบด้านความปลอดภัย อาชีวอนามัย และสิ่งแวดล้อม อย่างสม่ำเสมอ อย่างน้อยเป็นประจำทุก 3 ปี ในระดับสายธุรกิจ/เขตประเทศ และเป็นประจำทุกปีในระดับหน่วยงาน หรือทุกครั้งที่มีการเปลี่ยนแปลงที่สำคัญ เช่น ข้อกำหนดทางกฎหมาย โครงสร้างการบริหารงาน รูปแบบการดำเนินธุรกิจ การเปลี่ยนแปลงในเชิงวิศวกรรม และบุคลากรหลัก เป็นต้น
- 6) การกำหนดโครงสร้าง บทบาท หน้าที่และความรับผิดชอบหลักของผู้บริหาร ให้ดำเนินการให้มีความสอดคล้องกับแนวทางดำเนินการ ตามที่กำหนดไว้ใน บทที่ 3 (หน้า 10) โครงสร้าง บทบาท หน้าที่ และความรับผิดชอบของการบริหารงานความปลอดภัย อาชีวอนามัย และสิ่งแวดล้อม เครือเจริญโภคภัณฑ์



เรื่อง	ผู้บริหาร กลุ่ม ธุรกิจ	ผู้บริหาร สาย ธุรกิจ	หัวหน้า หน่วย งาน	หน่วยงาน SHE กลุ่ม/ สายธุรกิจ	CCO	SD - SGC
1) ความมุ่งมั่น รับผิดชอบของผู้นำ • กำกับดูแล ดำเนินการ และจัด ทรัพยากร	A	A	R	R	C&I	C&I
2) โครงสร้าง บทบาท หน้าที่ และ ความรับผิดชอบ • จัดให้มี โครงสร้าง บทบาท หน้าที่ และความรับผิดชอบ ของพนักงานทุกระดับ		A	R	R	C&I	C&I
3) การบริหารความเสี่ยง • การประเมิน ตรวจสอบความ สอดคล้องเปรียบเทียบ แนวทางดำเนินการ		A	R	R	A	C&I
4) การบริหารการเปลี่ยนแปลง		A	R	R	C	C&I
5) การปฏิบัติตามกฎเกณฑ์ด้าน ความปลอดภัย อาชีวอนามัย และ สิ่งแวดล้อม		A	R	R	C&I	C&I
6) แผนงาน วัตถุประสงค์ และ เป้าหมาย • การจัดทำแผนงาน วัตถุประสงค์และเป้าหมาย แนวทางดำเนินการ		A	R	R	I	C&I
7) ความรู้ความสามารถ ความ ตระหนักและวัฒนธรรมองค์กร		A	R	R	C&I	C&I
8) การสื่อสาร การปรึกษาหารือ และการมีส่วนร่วม • สื่อสารสร้างความเข้าใจ บทบาท หน้าที่ และความ รับผิดชอบ ให้กับพนักงาน รวมทั้งผู้รับเหมา	A	A	R	R	I	C



เรื่อง	ผู้บริหาร กลุ่ม ธุรกิจ	ผู้บริหาร สาย ธุรกิจ	หัวหน้า หน่วย งาน	หน่วยงาน SHE กลุ่ม/ สายธุรกิจ	CCO	SD - SGC
9) การวัดผลการดำเนินงาน		A	R	R	I	I
10) การตรวจประเมินภายใน		A	R	R	C&I	C&I
11) การจัดการเหตุฉุกเฉินและ วิกฤตการณ์ • การจัดการเหตุฉุกเฉินและ วิกฤตการณ์	A	A	R	R	C&I	C&I
12) การรายงานและสอบสวน อุบัติเหตุ	A	A	R	R	C&I	C&I
13) การออกแบบ และการ ตรวจสอบ ด้านความปลอดภัย อาชีวอนามัย และสิ่งแวดล้อม	A	A	R	R	C	C
14) การจัดการด้านความปลอดภัย อาชีวอนามัย และสิ่งแวดล้อมของ ลูกค้า และผู้รับเหมา		A	R	R	C&I	C&I
15) การควบคุมการดำเนินงาน การ ตรวจสอบ และดูแลรักษา • การรายงานประสิทธิผลการ จัดการด้านความปลอดภัย อาชีวอนามัย และ สิ่งแวดล้อม ต่อผู้บริหาร		A	R	R	I	I

หมายเหตุ R = Responsible

A = Accountable

C = Consulted

I = Informed

CCO = Corporate Compliance Office

SD-SGC = Sustainability Development - Sustainability, Good Governance and Corporate Communications Office, C.P. Group



## มาตรฐานที่ 3 การบริหารความเสี่ยง

(Risk Management)

### วัตถุประสงค์ (Purpose)

- เพื่อให้การจัดการความเสี่ยงด้านความปลอดภัย อาชีวอนามัย และสิ่งแวดล้อม เป็นส่วนหนึ่งของการวางแผนธุรกิจ
- เพื่อให้มีการชี้บ่ง ประเมิน จัดลำดับ และจัดการความเสี่ยงด้านความปลอดภัย อาชีวอนามัย และสิ่งแวดล้อม ที่เกี่ยวข้องกับกิจกรรม ผลิตภัณฑ์ บริการและพื้นที่ของแต่ละสถานประกอบการ
- เพื่อให้มีการชี้บ่ง ประเมิน หรือทบทวนความเสี่ยงด้านความปลอดภัย อาชีวอนามัย และสิ่งแวดล้อม ก่อนที่จะมีกิจกรรมใหม่ หรือการเปลี่ยนแปลงที่เกิดขึ้นกับกิจกรรม ผลิตภัณฑ์ และบริการที่ดำเนินการอยู่ครอบคลุมถึง เทคโนโลยี กระบวนการดำเนินงาน โครงสร้างองค์กร

### ขอบข่าย (Scope)

มาตรฐานการดำเนินงานข้อนี้ ครอบคลุมถึงความเสี่ยงที่อาจเกิดขึ้นทั้งด้านความปลอดภัย อาชีวอนามัย และสิ่งแวดล้อม และด้านอื่นๆ เช่น ชื่อเสียง การยอมรับ ความสอดคล้องกับกฎระเบียบที่ต้องปฏิบัติตาม ในโครงการใหม่ การปรับปรุงพัฒนากระบวนการเดิมที่มีอยู่ การควบรวม ขยายกิจการ การขายกิจการ การรีแบรนด์และปิดโครงการ ทั้งกิจกรรมที่วางแผน ไม่ได้วางแผน ทั้งชั่วคราว และถาวร ซึ่งเกี่ยวข้องกับโครงการทั้งทางตรงและระบบสนับสนุน ครอบคลุมถึงปัจจัยทางด้านบุคลากร วัตถุดิบ ส่วนประกอบ อุปกรณ์ เครื่องจักร กฎหมาย กฎระเบียบ มาตรฐานที่เกี่ยวข้อง เป็นต้น

### ข้อกำหนด (Requirements)

- 1) ผู้บริหารกลุ่มธุรกิจ สายธุรกิจ /เขตประเทศ และหัวหน้าหน่วยงาน ต้องมั่นใจว่ามีการดำเนินการ ดังต่อไปนี้
  - ชี้บ่งอันตราย วิเคราะห์ และประเมินความเสี่ยง (Risk assessment) ด้านความปลอดภัย อาชีวอนามัย และสิ่งแวดล้อม ในทุกกิจกรรมทั้งงานที่ทำเป็นประจำ งานใหม่ และงานที่ไม่ได้ทำเป็นประจำ เหตุการณ์ในอดีต สถานการณ์ฉุกเฉิน รวมถึงทุกพื้นที่ปฏิบัติการที่เกี่ยวข้องและมีหรืออาจมีความเสี่ยงด้าน SHE
  - ชี้บ่งผลกระทบด้านความปลอดภัย อาชีวอนามัย และสิ่งแวดล้อมในทุกกิจกรรม ผลิตภัณฑ์ และบริการ ซึ่งเกิดจากการดำเนินการของหน่วยงานหรือผู้ที่ทำงานเพื่อวัตถุประสงค์ของหน่วยงาน
  - การชี้บ่งต้องนำข้อมูลที่ได้จากความคาดหวังของผู้มีส่วนได้ส่วนเสียมาพิจารณาด้วย
  - ชี้บ่งผลกระทบด้านความปลอดภัย อาชีวอนามัย และสิ่งแวดล้อมในมิติทางด้านสังคมเพิ่มเติมหากมี เช่น การตกเป็นเหยื่อ การโดนรังแก การถูกข่มเหง เป็นต้น
  - ความเสี่ยงและผลกระทบด้านความปลอดภัย อาชีวอนามัย และสภาพแวดล้อมในการทำงานที่มีนัยสำคัญ (Significant working environmental aspects/hazards) ต้องพิจารณาถึงความเสี่ยงและโอกาส โดยต้องนำประเด็นความเสี่ยงด้านลบไปกำหนดวัตถุประสงค์ เป้าหมายและแผนงานตามระบบการจัดการขององค์กร โดย



สอดคล้องกับระดับการจัดการ (Hierarchy of controls) (ดูมาตรฐานที่ 12 การรายงานและสอบสวนอุบัติการณ์) เพื่อขจัดอันตรายและลดความเสี่ยง รวมถึง

1. หน่วยงานต้องมั่นใจถึงความเพียงพอและเหมาะสมของกระบวนการประเมินความเสี่ยง รวมถึงความรู้ ความสามารถของบุคคลที่ดำเนินการ
  2. ผลลัพธ์ของกระบวนการประเมินความเสี่ยงถูกนำไปเพื่อประเมินและปรับปรุงการออกแบบการจัดซื้อจัดจ้างและระบบการจัดการ SHE อย่างต่อเนื่อง
- รายละเอียดของกระบวนการสำหรับผู้ปฏิบัติงาน เพื่อรายงานอันตรายหรือโอกาสความเสี่ยงที่เกี่ยวข้องกับงานและสถานการณ์ที่มีอันตราย จะได้รับการปกป้องข้อมูลส่วนบุคคล และผู้ให้ข้อมูล
- 2) ต้องจัดให้มี "ทะเบียนความเสี่ยง" และทบทวนการขี้งอันตรายและการประเมินความเสี่ยงอย่างน้อยปีละ 1 ครั้ง หรือ เมื่อมีการเปลี่ยนแปลง หรือเกิดอุบัติเหตุ อุบัติการณ์ต่างๆ ขึ้น (ดูมาตรฐานที่ 12 การรายงานและสอบสวนอุบัติการณ์)
  - 3) ในกรณีที่มีการปิด ขายกิจการ การยกเลิกการใช้อาคาร สิ่งก่อสร้าง ผู้บริหารสายธุรกิจ/เขตประเทศ ต้องดำเนินการอย่างสอดคล้องตามมาตรฐานนี้ เช่นเดียวกัน เพื่อประเมินความเสี่ยงและกำหนดมาตรการ และแผนการจัดการ รวมถึงระบุความรับผิดชอบ และผู้รับผิดชอบ ติดตามตลอดจนส่งมอบงาน และบันทึกผลการดำเนินงานดังกล่าว อย่างเป็นระบบ



## มาตรฐานที่ 4 การบริหารการเปลี่ยนแปลง

(Management of Change)

### วัตถุประสงค์ (Purpose)

- เพื่อให้มีการพิจารณาซึ่ง ประเมิน และจัดการความเสี่ยงด้านความปลอดภัย อาชีวอนามัย และสิ่งแวดล้อม ในการเปลี่ยนแปลงที่เกิดขึ้น กับกิจกรรม ผลิตภัณฑ์ บริการ เทคโนโลยี กระบวนการผลิต โครงสร้างองค์กร รวมทั้งสารสนเทศที่เกี่ยวข้องกับหน่วยงานธุรกิจ
- เพื่อให้มีกระบวนการและขั้นตอนจัดการการเปลี่ยนแปลงและความเสี่ยงทางความปลอดภัย อาชีวอนามัย และสิ่งแวดล้อม จากความเปลี่ยนแปลงที่เกิดขึ้นอย่างเป็นระบบ เพื่อให้มีการวางแผน กำหนดการดำเนินการ หรือมีการป้องกันและแก้ไข อย่างมีประสิทธิภาพ

### ขอบข่าย (Scope)

มาตรฐานการดำเนินงานข้อนี้ ครอบคลุมถึงความเสี่ยงที่อาจเกิดขึ้นทั้งด้าน SHE และด้านอื่นๆ ที่เกิดจากการเปลี่ยนแปลง ในสิ่งต่างๆเหล่านี้

- ผลิตภัณฑ์และบริการ เทคโนโลยีและกระบวนการที่เกิดขึ้นใหม่ รวมทั้ง ท่าเลที่ตั้ง ของสถานที่ปฏิบัติงาน และ บริเวณโดยรอบ ระบบการทำงาน เงื่อนไขการทำงาน อุปกรณ์ และ การใช้แรงงาน บุคลากร
- กฎหมายและข้อกำหนดอื่นๆที่เกี่ยวข้อง
- สารสนเทศ เช่น องค์ความรู้หรือข้อมูลเกี่ยวกับอันตราย และความเสี่ยงด้านความปลอดภัย อาชีวอนามัยและสิ่งแวดล้อม
- การพัฒนาทางด้านเทคโนโลยีและการใช้งาน

### ข้อกำหนด (Requirements)

- 1) ผู้บริหารสายธุรกิจ/เขตประเทศหรือผู้บริหารของหน่วยงาน ต้องมั่นใจว่ามีกระบวนการและขั้นตอนจัดการการเปลี่ยนแปลงที่เกิดขึ้นกับผลิตภัณฑ์ สินค้า บริการ วัตถุดิบ สารเคมี วัตถุอันตราย กระบวนการผลิต เทคโนโลยี อุปกรณ์เครื่องมือ เครื่องจักร ขั้นตอนการดำเนินงาน ในการผลิตหรือการดำเนินงานหรือในสิ่งอำนวยความสะดวกและสนับสนุนต่างๆ(ดูขอบข่าย) รวมถึงการเปลี่ยนแปลงด้านบุคลากร ในกิจกรรมที่อาจสร้างผลกระทบต่อความปลอดภัย อาชีวอนามัย และสิ่งแวดล้อม เว้นแต่การเปลี่ยนอุปกรณ์ เครื่องจักร อะไหล่ที่เป็นทดแทนของเดิมด้วยอุปกรณ์ชนิดเดียวกัน เพื่อให้มั่นใจว่า การเปลี่ยนแปลงดังกล่าว ได้ดำเนินการดังนี้
  - มีการป้องกันผลกระทบกับความปลอดภัย อาชีวอนามัย และสิ่งแวดล้อม
  - มีการดำเนินงานสอดคล้องกับกฎหมาย ระเบียบ และมาตรฐานการจัดการที่เกี่ยวข้องด้านความปลอดภัย อาชีวอนามัย และสิ่งแวดล้อม
- 2) ผู้บริหารสายธุรกิจ/เขตประเทศหรือผู้บริหารของหน่วยงาน ต้องมั่นใจว่ามีการทบทวนและอนุมัติการเปลี่ยนแปลงโดยมีการแต่งตั้งทีมคณะทำงานที่เหมาะสม (เช่น คณะทำงานติดตั้ง เครื่องจักร การออกแบบ คณะกรรมการจัดซื้อจัดจ้าง เป็นต้น) ซึ่งต้องประกอบด้วยตัวแทนจากหน่วยงานที่เกี่ยวข้องและผู้เชี่ยวชาญที่สามารถจัดการความเสี่ยงที่มีความจำเพาะได้



- เพื่อให้มั่นใจได้ว่า ความเสี่ยงด้านความปลอดภัย อาชีวอนามัย และสิ่งแวดล้อม ที่เกิดจากการเปลี่ยนแปลงได้ถูกควบคุม หรือบริหารจัดการความเสี่ยงให้อยู่ในระดับที่ยอมรับได้
- 3) หัวหน้าหน่วยงาน ต้องมั่นใจว่ามีการสื่อสาร หรือแจ้งเกี่ยวกับการเปลี่ยนแปลง แผนการควบคุมความเสี่ยงที่จำเป็น ตลอดจนให้การอบรมที่จำเป็น กับผู้ที่เกี่ยวข้องและทุกภาคส่วน
  - 4) หัวหน้าหน่วยงาน ต้องมั่นใจว่ามีการติดตามความคืบหน้าแผนงานหรือมาตรการควบคุม ความเสี่ยงด้านความปลอดภัย อาชีวอนามัย และสิ่งแวดล้อม ที่เกี่ยวข้องกับการเปลี่ยนแปลงนั้นๆ ให้แล้วเสร็จ และบันทึกผลการดำเนินงาน
  - 5) หัวหน้าหน่วยงาน ต้องมั่นใจว่า มีการปรับปรุงเอกสารที่เกี่ยวข้องกับการเปลี่ยนแปลงให้ทันสมัย เช่น แบบที่ใช้ในการติดตั้งจริง (as-built lay-out drawing), เอกสารการออกแบบระบบสาธารณูปโภคที่เกี่ยวข้อง เช่น ระบบไฟฟ้า ระบบป้องกันและระงับอัคคีภัย ขั้นตอนและวิธีการปฏิบัติงานและเอกสารในระบบการจัดการฯ ที่เกี่ยวข้อง และสอดคล้องกับการเปลี่ยนแปลงที่เกิดขึ้น (*ดูมาตรฐานที่ 13 การออกแบบและการตรวจสอบด้านความปลอดภัย และสิ่งแวดล้อม*)
  - 6) หัวหน้าหน่วยงาน ต้องมั่นใจได้ว่าขั้นตอนการบริหารความเปลี่ยนแปลง ต้องมีเพียงพอและดำเนินการอย่างมีประสิทธิภาพ ตั้งแต่ขั้นตอนการออกแบบ การติดตั้ง จนถึงขั้นตอนการตรวจรับและทดลองใช้งาน เพื่อป้องกันความเสี่ยงและอันตรายที่อาจเกิดขึ้นได้ในทุกขั้นตอน



## มาตรฐานที่ 5 การปฏิบัติตามกฎเกณฑ์ด้านความปลอดภัย อาชีวอนามัย และสิ่งแวดล้อม

(SHE Compliance Management)

### วัตถุประสงค์ (Purpose)

- เพื่อให้สามารถชี้แจง ติดตาม และสร้างความเข้าใจเกี่ยวกับข้อกำหนดทางกฎหมายและข้อกำหนดอื่นๆ รวมทั้งมาตรฐาน ที่เกี่ยวข้องด้านความปลอดภัย อาชีวอนามัย และสิ่งแวดล้อม
- เพื่อมั่นใจได้ว่าองค์กรมีระบบ และดำเนินงาน ที่รับประกันได้ว่าการดำเนินงานต่างๆ สอดคล้องกับกฎหมาย กฎระเบียบ มาตรฐานและข้อกำหนดที่เกี่ยวข้องด้านความปลอดภัย อาชีวอนามัย และสิ่งแวดล้อม

### ขอบข่าย (Scope)

ตามมาตรฐานนี้ ให้พิจารณาครอบคลุมถึง ข้อกำหนดทางกฎหมาย ข้อตกลง ข้อผูกมัด สัญญา มาตรฐาน และข้อกำหนดอื่นๆ ที่เกี่ยวข้องกับประเด็นด้านความปลอดภัย อาชีวอนามัย และสิ่งแวดล้อมของโครงการ กิจกรรม และดำเนินงานของทุกกลุ่มธุรกิจ หรือเขตประเทศ เช่น ข้อกำหนดด้านความปลอดภัย อาชีวอนามัย และสิ่งแวดล้อม ของลูกค้า หน่วยงานภาครัฐทั้งส่วนกลาง และท้องถิ่น และ/หรือระเบียบมาตรฐานของกลุ่มอุตสาหกรรม หรือองค์กรระหว่างประเทศ ที่หน่วยงานต้องถือปฏิบัติ ในกรณีที่ไม่มีกฎระเบียบ หรือกฎหมายประเทศกำหนดไว้ให้ถือตามมาตรฐานที่กำหนดของเครือข่าย หรือข้อกำหนดของสากลที่ดีกว่า

### ข้อกำหนด (Requirements)

- 1) ผู้บริหารสายธุรกิจ/เขตประเทศ ต้องกำกับดูแล เพื่อให้มั่นใจว่ามีการชี้แจง ข้อกำหนด มาตรฐาน หรือระเบียบที่เกี่ยวข้องอื่นๆ ด้านความปลอดภัย อาชีวอนามัย และสิ่งแวดล้อม ซึ่งรวมถึงการขออนุมัติ และการออกใบอนุญาตต่างๆ ที่เกี่ยวข้องกับโครงการ และกิจกรรมการดำเนินงานขององค์กร โดยจัดเตรียมไว้เป็นเอกสาร ทะเบียนกฎหมาย และข้อกำหนดที่เกี่ยวข้อง
- 2) หัวหน้าหน่วยงาน ต้องมั่นใจว่า มีการทบทวนเอกสาร ทะเบียนกฎหมาย ข้อกำหนดและมาตรฐานที่เกี่ยวข้อง ให้เป็นปัจจุบัน และครบถ้วนอยู่เสมอ (Up to date)
- 3) หัวหน้าหน่วยงาน ต้องมั่นใจว่า มีการสื่อสารสร้างความเข้าใจ และรับรู้ถึงกฎหมาย ข้อกำหนด และมาตรฐานที่เกี่ยวข้องให้กับพนักงาน ผู้ที่เกี่ยวข้องในการปฏิบัติงาน โดยจัดหาระเบียบปฏิบัติต่างๆ และต้องออกแบบ จัดเตรียม จัดหา หรือปรับปรุงสถานที่ทำงาน ให้สอดคล้องกับกฎหมาย และข้อกำหนดที่ระบุไว้ดังกล่าว
- 4) หัวหน้าหน่วยงาน ต้องมั่นใจว่า มีการประเมินความสอดคล้องการปฏิบัติเปรียบเทียบกับข้อกำหนด ในทะเบียนกฎหมาย มาตรฐาน และข้อกำหนดที่เกี่ยวข้อง อย่างน้อยปีละ 1 ครั้ง หรือ เมื่อมีกฎหมาย กฎระเบียบ ที่เปลี่ยนแปลง และมีการออกบังคับใช้ใหม่ และเก็บบันทึกผลการประเมินความสอดคล้องไว้เป็นหลักฐาน
- 5) หัวหน้าหน่วยงาน ต้องมั่นใจว่า มีการจัดเตรียม และรายงานผลการประเมินความสอดคล้อง และแผนการดำเนินการแก้ไขสภาพที่ไม่สอดคล้องกับข้อกำหนดทางกฎหมาย มาตรฐาน และข้อกำหนดอื่นๆ ที่เกี่ยวข้อง ให้กับ ผู้บริหารกลุ่มธุรกิจ สายธุรกิจ /เขตประเทศ รับทราบ อย่างน้อยปีละ 1 ครั้ง





- 6) หัวหน้าหน่วยงาน ต้องมั่นใจว่า มีระบบการติดตามกฎหมาย มาตรฐานและข้อกำหนดใหม่ๆ ด้านความปลอดภัย อาชีวอนามัย และสิ่งแวดล้อม ที่อาจเกิดขึ้นและส่งผลกระทบต่อหน่วยงาน อย่างต่อเนื่องและทันต่อเหตุการณ์



## มาตรฐานที่ 6 แผนงาน วัตถุประสงค์ และเป้าหมาย

(Planning, Objectives and Targets)

### วัตถุประสงค์ (Purpose)

เพื่อให้ประเด็นด้านความปลอดภัย อาชีวอนามัย และสิ่งแวดล้อม เป็นส่วนหนึ่งของการวางแผนทางธุรกิจ โดยให้มีการกำหนด วัตถุประสงค์และเป้าหมาย ดัชนีชี้วัด และแผนงาน ตลอดจน การติดตามผลการดำเนินงาน เพื่อให้เกิดประสิทธิผลการดำเนินงานอย่างต่อเนื่อง มุ่งสู่การดำเนินธุรกิจอย่างยั่งยืน

### ขอบข่าย (Scope)

ครอบคลุมถึง การกำหนด วัตถุประสงค์และเป้าหมาย ดัชนีชี้วัด และแผนงานด้านความปลอดภัย อาชีวอนามัย และสิ่งแวดล้อม ในระดับสายธุรกิจ/เขตประเทศ และหน่วยงาน

### ข้อกำหนด (Requirements)

- 1) ผู้บริหารสายธุรกิจ/เขตประเทศ ต้องกำหนด วัตถุประสงค์ เป้าหมาย และดัชนีชี้วัด ด้านความปลอดภัย อาชีวอนามัย และสิ่งแวดล้อม โดยต้องคำนึงถึงความสอดคล้องกับวัตถุประสงค์ และเป้าหมายของเครือข่าย กลุ่มธุรกิจ และนโยบาย ผลการประเมินความเสี่ยง กฎหมาย มาตรฐานและข้อกำหนดอื่นๆ ที่เกี่ยวข้อง
- 2) หัวหน้าหน่วยงาน ต้องกำหนด และมีการดำเนินการตามวัตถุประสงค์และเป้าหมาย ดัชนีชี้วัด และแผนงาน ด้านความปลอดภัย อาชีวอนามัย และสิ่งแวดล้อม ตามแนวทางของสายธุรกิจ/เขตประเทศ ที่กำหนดขึ้น มีการทบทวนตามระยะเวลาที่กำหนด หรืออย่างน้อยปีละ 1 ครั้ง รวมทั้งกรณีที่มีการเปลี่ยนแปลงกิจกรรม หรือมีกิจกรรมใหม่ ต้องแก้ไขแผนงานให้เหมาะสม
- 3) ผู้บริหารสายธุรกิจ/เขตประเทศ ต้องมีการทบทวน วัตถุประสงค์และเป้าหมาย และดัชนีชี้วัด จากประสิทธิ ผลการดำเนินงานด้านความปลอดภัย อาชีวอนามัย และสิ่งแวดล้อม ที่ผ่านมา อย่างน้อยปีละ 1 ครั้ง ถ้ามีการดำเนินกิจกรรมใหม่ หรือมีการปรับปรุงเปลี่ยนแปลงกิจกรรม ต้องทบทวนวัตถุประสงค์และเป้าหมาย และดัชนีชี้วัดให้เหมาะสม
- 4) หัวหน้าหน่วยงาน ต้องมั่นใจว่ามีการสื่อสารวัตถุประสงค์และเป้าหมาย ดัชนีชี้วัด และแผนงานด้านความปลอดภัย อาชีวอนามัย และสิ่งแวดล้อม ให้กับพนักงานทุกระดับชั้น และผู้เกี่ยวข้อง และมั่นใจว่าพนักงานมีความรู้ความเข้าใจอย่างชัดเจน ตลอดจนมีการติดตาม และรายงานประสิทธิผลการดำเนินงาน ให้กับผู้บริหารสายธุรกิจ/เขตประเทศ เป็นประจำทุก ไตรมาส และผู้บริหารกลุ่มธุรกิจ เป็นประจำทุก 6 เดือน
- 5) ผู้บริหารสายธุรกิจ/เขตประเทศ และหัวหน้าหน่วยงาน ต้องทำให้แน่ใจว่าแผนงานด้านความปลอดภัย อาชีวอนามัย และสิ่งแวดล้อม ได้มีการดำเนินการปฏิบัติในด้าน กำหนดวิธีการ ทรัพยากร คนรับผิดชอบ เวลาแล้วเสร็จ และวิธีการประเมิน ดัชนีชี้วัดสำหรับการเฝ้าระวัง เพื่อบรรลุวัตถุประสงค์แผนงานด้านความปลอดภัย อาชีวอนามัย และสิ่งแวดล้อม



## มาตรฐานที่ 7 ความรู้ความสามารถ ความตระหนักและวัฒนธรรมองค์กร

(Competency, Awareness and Culture)

### วัตถุประสงค์ (Purpose)

- เพื่อสร้างความมั่นใจว่า บุคคลากรทุกระดับมีความรู้ ความสามารถ และจิตสำนึกด้านความปลอดภัย อาชีวอนามัย และสิ่งแวดล้อม ทั้งในระดับผู้บริหาร พนักงาน และผู้รับเหมาที่เกี่ยวข้องกับการดำเนินงานทั้งหมดของธุรกิจ
- เพื่อให้มีการวางระบบการฝึกอบรมให้กับผู้บริหาร พนักงาน และผู้รับเหมาที่เกี่ยวข้องกับความปลอดภัย อาชีวอนามัย และสิ่งแวดล้อม
- เพื่อให้ดำเนินการพัฒนาความรู้ ความสามารถให้กับผู้บริหาร พนักงาน และผู้รับเหมาในการดำเนินกิจกรรมให้สอดคล้องกับมาตรฐานการจัดการด้านความปลอดภัย อาชีวอนามัย และสิ่งแวดล้อม

### ขอบข่าย (Scope)

มาตรฐานนี้ ครอบคลุมถึงระบบการชี้แจง ประเมินความจำเป็น และทำแผน การฝึกอบรม การสอนงาน ที่รวมถึงการดูแลใส่ใจ สุขภาวะของพนักงาน-เพื่อนร่วมงาน (Induction & OJT; On the job training) เพิ่มความรู้ความสามารถ และการสร้างจิตสำนึกให้กับผู้บริหาร พนักงาน และผู้รับเหมาที่เกี่ยวข้องกับความปลอดภัย อาชีวอนามัย และสิ่งแวดล้อม เพื่อบรรลุประสิทธิผลในการดำเนินงาน

### ข้อกำหนด (Requirements)

- 1) ผู้บริหารสายธุรกิจ/เขตประเทศ ต้องมั่นใจว่า มีการกำหนดและชี้แจงคุณสมบัติ ความรู้ ความสามารถด้านความปลอดภัย อาชีวอนามัย และสิ่งแวดล้อม ตามกฎหมายและข้อกำหนดระเบียบบังคับ สำหรับพนักงานทุกระดับและผู้รับเหมา และมีการทบทวนอย่างน้อยปีละ 1 ครั้ง หรือเมื่อมีการเปลี่ยนแปลงงาน หรือโครงสร้างองค์กร เพื่อคัดเลือกและพัฒนาบุคลากรที่จำเป็น
- 2) ผู้บริหารสายธุรกิจ/เขตประเทศ ต้องมั่นใจได้ว่า มีการสร้างวัฒนธรรมความปลอดภัยให้เกิดขึ้นทั่วทั้งองค์กร และส่งเสริมให้ผู้บริหารในสายธุรกิจ/เขตประเทศ ได้เป็นผู้นำในการสร้างวัฒนธรรมความปลอดภัย
- 3) หัวหน้าหน่วยงาน ต้องมั่นใจว่า การกำหนดแผนการฝึกอบรมประจำปี หรือตามรอบเวลาที่จำเป็น หรือเมื่อมีการย้ายงาน มอบหมายงานใหม่ โดยครอบคลุมด้านความปลอดภัย อาชีวอนามัย และสิ่งแวดล้อม เพื่อให้มั่นใจว่า ผู้บริหาร พนักงาน และผู้รับเหมา มีความรู้ ความสามารถตามที่ชี้แจงไว้ การฝึกอบรมด้านความปลอดภัย อาชีวอนามัย และสิ่งแวดล้อม อย่างน้อยครอบคลุมถึง :-
  - นโยบายของเครือข่าย มาตรฐานการจัดการ ประเด็นและความเสี่ยงด้านความปลอดภัย อาชีวอนามัย และสิ่งแวดล้อม ตลอดจนแนวทางมาตรการในการจัดการความเสี่ยง
  - ขั้นตอนการดำเนินงานอย่างปลอดภัย (Safe working procedures) ที่เกี่ยวข้อง
  - การสร้างจิตสำนึก และวัฒนธรรมความปลอดภัย ให้กับผู้บริหาร พนักงาน และผู้รับเหมา



- ความรู้ความสามารถ ครอบคลุมความสามารถในการชั่งอันตราย การประเมินอันตรายและความสามารถในการนำตัวเองออกจากสถานการณ์ที่ทำให้เกิดอันตรายร้ายแรงได้
  - กฎหมายและข้อกำหนดอื่นๆ ที่เกี่ยวข้อง
  - ความรู้ บทเรียนจากกรณีอุบัติเหต และประสบการณ์ที่ได้จากการแลกเปลี่ยนเรียนรู้ทั้งจากภายในและภายนอกองค์กร
- 4) หัวหน้าหน่วยงาน ต้องมั่นใจว่า มีการกำหนดหัวข้อที่ระบุถึงประสิทธิผลของการประเมินผลหลังการฝึกอบรม หรือการสอนงาน เพื่อประเมินความรู้ ความเข้าใจและความสามารถของผู้เข้ารับการฝึกอบรม หรือสอนงาน สำหรับงานที่มีความเสี่ยงสูงต้องมีการประเมินความสามารถอย่างต่อเนื่องตามระยะเวลาที่กำหนด พร้อมทั้งมีการเก็บหลักฐานผลการประเมิน
- 5) ผู้บริหารสายธุรกิจ/เขตประเทศ ต้องมั่นใจว่า ได้จัดให้มีวาระการทบทวนความสามารถด้านความปลอดภัย อาชีวอนามัย และสิ่งแวดล้อม ของผู้บริหาร พนักงาน และผู้รับเหมา ยังคงความสอดคล้องตามคุณสมบัติ ความรู้ ความสามารถด้านความปลอดภัย อาชีวอนามัย และสิ่งแวดล้อม ของแต่ละตำแหน่งงานที่ได้กำหนดไว้
- 6) ผู้บริหารสายธุรกิจ/เขตประเทศ ต้องมั่นใจว่า มีผู้รับผิดชอบในการจัดทำแผนงาน โครงการ กิจกรรม เพื่อสร้างจิตสำนึก และวัฒนธรรมด้านความปลอดภัย อาชีวอนามัย และสิ่งแวดล้อม ให้พนักงานและผู้รับเหมาอย่างต่อเนื่อง พร้อมทั้งคำนึงถึงรูปแบบการมีส่วนร่วมในการให้ข้อเสนอแนะของพนักงานและผู้รับเหมา เพื่อนำไปปรับปรุงแผน โดยอย่างน้อยให้พนักงานและผู้รับเหมา มีพฤติกรรมที่แสดงถึง :
- ให้ความสำคัญในการปฏิบัติตามนโยบาย และมาตรฐานการจัดการความปลอดภัย อาชีวอนามัย และสิ่งแวดล้อม
  - ระมัดระวังความเสี่ยงด้านความปลอดภัย อาชีวอนามัย และสิ่งแวดล้อม และผลกระทบที่ตามมา
  - คำนึงถึงผลกระทบ และประโยชน์จากการปรับปรุงสภาพแวดล้อมและประสิทธิผลการดำเนินงาน
  - คำนึง และเข้าใจถึงผลกระทบที่อาจเกิดขึ้น ในกรณีที่ไม่ปฏิบัติตามขั้นตอนการดำเนินงานที่กำหนดไว้
  - การสร้างจิตสำนึกด้านความปลอดภัย อาชีวอนามัย และสิ่งแวดล้อม ให้พนักงานและคนงานทุกระดับ และจัดให้มีช่องทางในการแจ้งสถานการณ์หรือสภาพความเสี่ยง
  - สร้างกลไกและบรรยากาศที่ส่งเสริมการทำงานอย่างปลอดภัยและมีสิทธิในการปฏิเสธไม่ปฏิบัติงานที่มีความเสี่ยงต่อการเกิดอุบัติเหตุรุนแรง โดยขาดมาตรการรองรับที่เพียงพอ ตลอดจนการสั่งให้หยุดงาน (Stop Work Authority) เมื่อพบเห็นเหตุการณ์ที่อาจก่อให้เกิดอันตรายหรืออุบัติการณ์ขึ้นภายในหน่วยงาน
- 7) ผู้บริหารสายธุรกิจ/เขตประเทศ และหัวหน้าหน่วยงาน ต้องมั่นใจว่ามีการจัดเก็บเป็นเอกสารสารสนเทศ (Retain appropriate documented information) เป็นหลักฐานความรู้ความสามารถของหน่วยงาน



## มาตรฐานที่ 8 การสื่อสาร การปรึกษาหารือ และการมีส่วนร่วม

### (Communication & Counselling)

#### วัตถุประสงค์ (Purpose)

เพื่อให้มีการสื่อสาร การให้คำปรึกษา และการมีส่วนร่วมระหว่างผู้ที่เกี่ยวข้อง ในการบริหารด้านความปลอดภัย อาชีวอนามัย และสิ่งแวดล้อม ที่มีประสิทธิผล และน่าเชื่อถือ ซึ่งก่อให้เกิดความไว้วางใจจากผู้มีส่วนได้เสีย

#### ขอบข่าย (Scope)

ครอบคลุมถึง การสื่อสาร การเตือนอันตราย การปรึกษา (Communication and counselling) และการมีส่วนร่วม ระหว่างผู้ที่เกี่ยวข้องทั้งภายในและภายนอก (Stakeholders involvement) ในประเด็นด้านความปลอดภัย อาชีวอนามัย และสิ่งแวดล้อม รวมถึง ขอร้องเรียน การรายงานผลการดำเนินงาน ความคิดริเริ่ม และแผนชุมชนสัมพันธ์ (Community engagement plan)

#### ข้อกำหนด (Requirements)

##### การสื่อสาร การปรึกษาหารือ และการมีส่วนร่วมในงาน

- 1) ผู้บริหารสายธุรกิจ/เขตประเทศ หรือหัวหน้าหน่วยงาน ต้องมั่นใจว่า มีการสื่อสารทั้งภายในและภายนอกหน่วยงาน เกี่ยวกับนโยบาย มาตรฐานการจัดการ วัตถุประสงค์และเป้าหมาย ดัชนีชี้วัด แผนงาน ประสิทธิภาพการดำเนินงาน การเปลี่ยนแปลง ซึ่งอาจส่งผลกระทบต่อทางด้านความปลอดภัย อาชีวอนามัย และสิ่งแวดล้อม หรือข้อมูลอื่นๆ ที่จำเป็นด้านความปลอดภัย อาชีวอนามัย และสิ่งแวดล้อม โดยการสื่อสารภายนอกต้องผ่านความเห็นชอบของคณะกรรมการด้านความปลอดภัย อาชีวอนามัย และสิ่งแวดล้อม ระดับสายธุรกิจ/เขตประเทศ หรือระดับหน่วยงาน ทั้งนี้ต้องคำนึงถึงการจัดการระบบข้อมูลที่มีประเด็นด้านความลับความปลอดภัยของข่าวสาร (Information security) และประเด็นความเสี่ยงด้านภาพลักษณ์ขององค์กร (Reputation risks) พร้อมทั้งจัดให้มีการการบันทึกในรูปแบบทะเบียนการสื่อสารในแต่ละระดับขององค์กร
- 2) หัวหน้าหน่วยงาน ต้องมั่นใจว่า ได้สนับสนุนให้พนักงานทุกระดับมีส่วนร่วมในมาตรฐานการจัดการนี้ อย่างน้อยต้องมีส่วนร่วมในการดำเนินงานต่อไปนี้
  - การชี้บ่งอันตราย ประเมินความเสี่ยง และกำหนดมาตรการควบคุมอย่างเหมาะสม
  - การสอบสวนอุบัติการณ์ (Incident) หรืออุบัติเหตุ (Accident)
  - การกำหนดและทบทวนนโยบาย วัตถุประสงค์ และเป้าหมาย
  - ได้รับการสื่อสาร คำปรึกษาแนะนำ เมื่อมีการเปลี่ยนแปลงที่กระทบต่อความปลอดภัย อาชีวอนามัย และสิ่งแวดล้อม ของพนักงาน
  - ได้รับการแจ้งให้ทราบถึงวิธีการที่จะเข้าไปมีส่วนร่วมในมาตรฐานการจัดการ รวมถึงรายชื่อของผู้แทนคณะกรรมการลูกจ้างทางด้านความปลอดภัย อาชีวอนามัย และสิ่งแวดล้อม
- 3) หัวหน้าหน่วยงาน ต้องสื่อสาร และให้คำปรึกษากับผู้รับเหมา รวมถึงผู้มีส่วนได้ส่วนเสีย (Stakeholder) และผู้เกี่ยวข้องในกระบวนการดำเนินการทางธุรกิจ (Supply chain) เมื่อเกิดการเปลี่ยนแปลงต่างๆ ที่กระทบต่อความปลอดภัย อาชีวอนามัย และสิ่งแวดล้อม



- 4) ผู้บริหารสายธุรกิจ/เขตประเทศ หรือหัวหน้าหน่วยงาน จัดให้มีกลไก เวลาและทรัพยากรที่จำเป็น สำหรับการปรึกษาและการมีส่วนร่วม ให้กับพนักงานอย่างเหมาะสมเพื่อให้เกิดความชัดเจนรวมทั้งส่งเสริม หรือขจัดอุปสรรค ข้อกีดกัน ต่อการมีส่วนร่วมให้น้อยที่สุดในการดำเนินงานของการปรึกษา การมีส่วนร่วมของพนักงานที่ไม่ใช่ระดับบริหาร ในด้านต่างๆ ของระบบความปลอดภัย อาชีวอนามัย และสิ่งแวดล้อม

#### **ข้อร้องเรียนและข้อเสนอแนะ**

- 5) หัวหน้าหน่วยงาน ต้องมั่นใจว่า มีระบบหรือกระบวนการรับข้อร้องเรียน ข้อเสนอแนะ รวมถึงการกำหนดช่องทาง รูปแบบการเข้าถึงกระบวนการร้องเรียน ข้อเสนอแนะ วิธีการตรวจสอบ การค้นหาสาเหตุ มาตรการแก้ไขและป้องกัน ข้อร้องเรียนและข้อเสนอแนะทั้งจากภายในและภายนอก ที่เกี่ยวข้องกับประเด็นด้านความปลอดภัย อาชีวอนามัย และสิ่งแวดล้อม ข้อกำหนดของกฎหมายและข้อกำหนดอื่นๆ จากกิจกรรมการดำเนินงานของหน่วยงาน พร้อมเก็บบันทึกผลการดำเนินงาน จัดเก็บเป็นหลักฐานการสื่อสารตามกระบวนการ Documented information
- 6) หัวหน้าหน่วยงาน ต้องมั่นใจว่า มีระบบหรือกระบวนการรายงานข้อร้องเรียนและข้อเสนอแนะ ทั้งจากภายใน และภายนอกที่เกี่ยวข้องกับประเด็นด้านความปลอดภัย อาชีวอนามัย และสิ่งแวดล้อม พร้อมทั้งการกำหนดขอบเขตการรายงาน และวาระการรายงานทบทวนโดยผู้บริหาร ในประเด็นที่ขาดการควบคุมที่เหมาะสม หรืออาจก่อให้เกิดผลกระทบรุนแรงโดยตรงให้กับผู้บริหารสายธุรกิจ/เขตประเทศ และกลุ่มธุรกิจ
- 7) ในกรณีที่เกิดความขัดแย้งกับผู้เกี่ยวข้องภายนอก หัวหน้าหน่วยงาน ต้องกำหนดให้มีกระบวนการ หรือขั้นตอนการนำประเด็นดังกล่าวให้มีการประชุมปรึกษาหารือร่วมกับผู้ที่เกี่ยวข้องภายนอกดังกล่าว อย่างทันทั่วถึง เพื่อลดความขัดแย้งที่เกิดขึ้น และวางมาตรการแก้ไข ป้องกันประเด็นปัญหาที่เกิดขึ้นร่วมกัน และให้มั่นใจว่ามีกระบวนการทำให้บุคลากรมีส่วนร่วมในการนำไปปรับปรุงอย่างต่อเนื่อง
- 8) ผู้บริหารสายธุรกิจ/เขตประเทศ ต้องมั่นใจว่า มีการปกป้องข้อมูล และสวัสดิภาพของผู้ร้องเรียน หรือผู้ให้ข้อมูล เพื่ออำนวยความสะดวก และสร้างสภาพแวดล้อมในการสื่อสารที่สร้างสรรค์ มีทัศนคติเชิงบวก และเกิดประสิทธิผล

#### **ข้อคิดและข้อควรระวัง**

- 9) หัวหน้าหน่วยงาน ต้องมั่นใจว่ามีการจัดเก็บข้อมูลข้อร้องเรียน ข้อเสนอแนะ เพื่อวิเคราะห์ ข้อคิด บทเรียน และข้อควรระวังที่ได้รับ รวมทั้งกระบวนการจัดเก็บข้อมูลความลับส่วนบุคคล การแบ่งลำดับชั้นความลับในการจัดเก็บ และกระบวนการในการปกป้องคุ้มครอง สวัสดิภาพของผู้ร้องเรียน มีการประเมินแนวโน้มในอนาคต และวางแผนงานเพื่อปรับปรุง ประสิทธิภาพการดำเนินงาน
- 10) ผู้บริหารสายธุรกิจ/เขตประเทศ ต้องมั่นใจว่ามีการสื่อสาร แลกเปลี่ยนข้อคิด และข้อควรระวังที่ได้รับอย่างเป็นระบบ รวมทั้งพิจารณาครอบคลุมถึงประเด็นทางกฎหมาย และข้อระเบียบด้านการจัดเก็บข้อมูลความลับส่วนบุคคล การแบ่งลำดับชั้นความลับ ภายในหน่วยงาน และระหว่างหน่วยงานภายในสายธุรกิจ/เขตประเทศ



### **การมีส่วนร่วมของชุมชน**

- 11) หัวหน้าหน่วยงาน ต้องมั่นใจว่ามีระบบการดำเนินงานที่แสดงความสัมพันธ์ระหว่างผู้มีส่วนได้ส่วนเสีย กับประเด็นที่คนเหล่านั้นให้ความสนใจ และผลกระทบจากการดำเนินงานของหน่วยงาน (Stakeholder mapping) รวมทั้งการกำหนดให้มีวาระการทบทวนระบบการประเมินความสัมพันธ์ของประเด็นที่คนเหล่านั้นให้ความสนใจ และผลกระทบจากการดำเนินงานของหน่วยงาน (Review stakeholder mapping)
- 12) หัวหน้าหน่วยงาน ต้องมั่นใจว่ามีการจัดทำแผนงาน มีการระบุ ประเมินและจัดลำดับความสำคัญของผู้มีส่วนได้ส่วนเสียและกำหนดกระบวนการมีส่วนร่วมของผู้มีส่วนได้ส่วนเสีย (Stakeholder engagement plan) ที่ได้รับหรือมีโอกาสได้รับผลกระทบในด้านความปลอดภัย อาชีวอนามัย และสิ่งแวดล้อม เพื่อสร้างความรับรู้ และความสัมพันธ์ที่ดี
- 13) หัวหน้าหน่วยงาน ต้องมั่นใจว่า มีการสำรวจความคาดหวังของชุมชน และจัดทำแผนงานการมีส่วนร่วมของชุมชนและชุมชนสัมพันธ์ (Community engagement plan)
- 14) หัวหน้าหน่วยงาน ต้องมั่นใจว่า มีการสำรวจทัศนคติทั้งเชิงลบและเชิงบวก เพื่อจัดทำแผนงานเพื่อให้คงไว้ ซึ่งทัศนคติเชิงบวกและแผนการปรับปรุงทัศนคติเชิงลบ
- 15) หัวหน้าหน่วยงาน ต้องมั่นใจว่า มีการกำหนดผู้รับผิดชอบภายในหน่วยงาน ในการจัดการกับประเด็นที่ให้ความสนใจและความคาดหวังของผู้มีส่วนได้ส่วนเสียและชุมชน
- 16) หัวหน้าหน่วยงาน ต้องมั่นใจว่า มีการติดตามผลการดำเนินงานตามแผนงานการมีส่วนร่วมของผู้มีส่วนได้ส่วนเสีย (Stakeholder engagement plan) และแผนงานการมีส่วนร่วมของชุมชนและชุมชนสัมพันธ์ (Community engagement plan) ตลอดจนมีการเก็บบันทึกผลการดำเนินงาน

### **การรายงานประสิทธิผลการดำเนินงาน**

- 17) ผู้บริหารสายธุรกิจ/เขตประเทศ ต้องมั่นใจว่า มีการทบทวนและตรวจสอบ ความถูกต้อง และความน่าเชื่อถือของข้อมูล และจัดทำเป็นรายงานแสดงประสิทธิผลการดำเนินงานด้านความปลอดภัย อาชีวอนามัย และสิ่งแวดล้อม ตามระยะเวลาที่กำหนด (ดูมาตรฐานที่ 9 การวัดผลการดำเนินงาน)



## **มาตรฐานที่ 9 การวัดผลการดำเนินงาน** (Performance Evaluation)

### **วัตถุประสงค์ (Purpose)**

เพื่อให้มั่นใจว่า ระบบการจัดการได้จัดทำ และคงไว้ได้อย่างมีประสิทธิภาพ จึงต้องมีระบบ และดำเนินการกำกับดูแล การติดตาม ทบทวน กระบวนการจัดการ และประสิทธิผลการดำเนินงานด้านความปลอดภัย อาชีวอนามัย และสิ่งแวดล้อม อย่างสม่ำเสมอ เพื่อให้เกิดการพัฒนาอย่างต่อเนื่อง พร้อมทั้งรายงานประสิทธิผลการดำเนินงานด้านความปลอดภัย อาชีวอนามัย และสิ่งแวดล้อม ที่เป็นไปตามมาตรฐานการรายงานอุบัติเหตุ และเหตุการณ์ ผลงานการปรับปรุงแก้ไข และการรายงานความยั่งยืนของเครือข่าย

### **ขอบข่าย (Scope)**

ครอบคลุมถึง การติดตาม การตรวจสอบความสอดคล้องของระบบบริหารงาน และวัดประสิทธิผลการดำเนินงาน ด้านความปลอดภัย อาชีวอนามัย และสิ่งแวดล้อม การกำหนดการแก้ไขและป้องกัน รวมทั้งการทบทวนผลการดำเนินงาน เพื่อการปรับปรุงอย่างต่อเนื่อง และทบทวนโดยฝ่ายบริหารเพื่อทบทวนประสิทธิผลตามนโยบายการพัฒนาที่ยั่งยืนของเครือข่าย โดยอาจดำเนินการโดยบุคลากรภายใน หน่วยงานกลาง หรือ หน่วยงานภายนอกที่เป็นอิสระ

### **ข้อกำหนด (Requirements)**

#### **การติดตามประสิทธิผลการดำเนินงาน**

- 1) หัวหน้าหน่วยงาน ต้องมั่นใจว่ามีกระบวนการสำหรับแผนการติดตามตรวจสอบ เผื่อระวังและวัดผล วิเคราะห์และประเมินผล กำหนดแผนการ การแก้ไขและป้องกันจากผลการตรวจสอบและวัดผล โดยครอบคลุมประเด็นต่างๆ ดังต่อไปนี้
  - แผนงานด้านความปลอดภัย อาชีวอนามัย และสิ่งแวดล้อม
  - แผนควบคุมความเสี่ยง การชั่งบ่งอันตราย ความเสี่ยงและโอกาส ที่เกี่ยวข้อง
  - ขอบเขตในการปฏิบัติ การดำเนินงานตามกฎหมาย มาตรฐานและข้อกำหนดอื่นๆ ที่เกี่ยวข้อง
  - การประชุมติดตามผลการดำเนินงานของคณะกรรมการความปลอดภัย อาชีวอนามัย และสิ่งแวดล้อม ตามแผน
- 2) หัวหน้าหน่วยงาน ต้องมั่นใจว่ามีกำหนดและติดตาม ประสิทธิภาพและความคืบหน้าของการบรรลุผลตามวัตถุประสงค์ และเป้าหมายที่ควบคุมอื่นๆ จัดให้มีการบันทึก และรายงานผลการดำเนินงานให้กับผู้บริหารสายธุรกิจ และผู้ที่เกี่ยวข้องรับทราบ ตามที่กำหนดไว้
- 3) หัวหน้าหน่วยงาน จัดให้มีการกำหนดวิธีการในการเฝ้าติดตาม การวัดผล การวิเคราะห์และเกณฑ์ที่ใช้ประเมินสมรรถนะ ด้านความปลอดภัย อาชีวอนามัย และสิ่งแวดล้อม โดยเครื่องมืออุปกรณ์ที่ใช้เผื่อระวังและวัดผล ต้องได้รับการสอบเทียบหรือการทวนสอบ อย่างเหมาะสม และจัดเก็บบันทึกผลเป็นเอกสารซึ่งสามารถเป็นหลักฐานได้





#### **การทบทวนของฝ่ายบริหาร**

4) ผู้บริหารสายธุรกิจ เป็นผู้นำในการทบทวนของฝ่ายบริหาร ในระดับสายธุรกิจ อย่างน้อยปีละ 1 ครั้ง เพื่อทบทวนความเหมาะสม ความเพียงพอ และประสิทธิผลการจัดการด้านความปลอดภัย อาชีวอนามัย และสิ่งแวดล้อม โดยข้อมูลสำหรับการทบทวน อย่างน้อยประกอบด้วย

- นโยบาย วัตถุประสงค์และเป้าหมาย
- ผลการตรวจประเมินภายใน
- ผลการประเมินความสอดคล้องของกฎหมาย มาตรฐานและข้อกำหนดอื่นๆ
- การรายงานสถานะของอุบัติเหตุ การแก้ไข และป้องกัน
- ผลการประเมินการเฝ้าระวังและการวัดผล ความเสี่ยงและโอกาสที่เปลี่ยนแปลงไป
- รายงานประสิทธิผลการดำเนินงานด้านความปลอดภัย อาชีวอนามัย และสิ่งแวดล้อม
- ขอร้องเรียน และข้อเสนอแนะ ทั้งจากภายในและภายนอก
- การเปลี่ยนแปลงใดๆ ที่มีผลต่อการดำเนินงานด้านความปลอดภัย อาชีวอนามัย และสิ่งแวดล้อม และข้อเสนอแนะในการปรับปรุงจากที่ประชุม

#### **การรายงานประสิทธิผลการดำเนินงาน**

5) ผู้บริหารสายธุรกิจ ต้องมั่นใจว่า มีการทบทวนและตรวจสอบ ความถูกต้อง และความน่าเชื่อถือของข้อมูล และจัดทำเป็นรายงาน แสดงประสิทธิผลการดำเนินงานด้านความปลอดภัย อาชีวอนามัย และสิ่งแวดล้อม ตามระยะเวลาที่กำหนด โดยเป็นไปตามมาตรฐานการรายงาน ตามกรอบนโยบายที่กำหนดของเครือฯ



## มาตรฐานที่ 10 การตรวจประเมินภายใน (Internal Audit)

### วัตถุประสงค์ (Purpose)

เพื่อให้มั่นใจว่า มีการตรวจประเมินระบบการจัดการและประสิทธิภาพการดำเนินงานด้านความปลอดภัย อาชีวอนามัย และสิ่งแวดล้อม อย่างสม่ำเสมอ เพื่อลดความเสี่ยงและให้เกิดการพัฒนาอย่างต่อเนื่อง

### ขอบข่าย (Scope)

ครอบคลุมถึง การตรวจประเมินที่ดำเนินการโดยบุคลากรภายในหน่วยงาน หน่วยงานตรวจสอบในเครือฯ หรือหน่วยงานภายนอกที่เป็นอิสระจากงานที่ตรวจประเมิน และแบ่งประเภทการตรวจประเมินเป็นการตรวจประเมินภายในของหน่วยงาน (Operation Internal Audit) และการตรวจประเมินภายในของสายธุรกิจ/เขตประเทศ (Business Line Internal Audit)

### ข้อกำหนด (Requirements)

#### การตรวจประเมินภายในของหน่วยงาน

- 1) หัวหน้าหน่วยงาน ต้องมั่นใจว่ามีการตรวจประเมินของหน่วยงาน ตามแผนที่วางไว้ ซึ่งประกอบด้วย ความถี่ วิธีการ ผู้รับผิดชอบ ข้อกำหนดเกี่ยวกับการวางแผน และการรายงานผล โดยพิจารณาถึง สถานะและความสำคัญของกระบวนการและหน่วยงานที่จะตรวจประเมิน รวมทั้งผลการตรวจประเมินครั้งที่ผ่านมา เพื่อพิจารณาว่าระบบการจัดการความปลอดภัย อาชีวอนามัย และสิ่งแวดล้อม
  - สอดคล้องกับระบบงาน และแผนที่ได้จัดเตรียมไว้ (Process)
  - มีการนำไปปฏิบัติ และรักษาไว้อย่างมีประสิทธิภาพ (Performance)
- 2) หัวหน้าหน่วยงาน มั่นใจว่ามีการกำหนดเกณฑ์และขอบเขตของการตรวจประเมินในแต่ละครั้งอย่างเหมาะสม การคัดเลือกผู้ตรวจประเมิน และการตรวจประเมิน ต้องมั่นใจว่ากระบวนการตรวจประเมินมีความเป็นธรรม (Objectivity) และมีความเป็นกลาง (Impartiality) ของกระบวนการตรวจประเมิน ผู้ตรวจประเมินต้องไม่ตรวจประเมินงานของตนเอง
- 3) หัวหน้าหน่วยงาน มั่นใจว่า ได้รายงานผลการตรวจประเมินไปยังผู้บริหารที่เกี่ยวข้อง และมั่นใจว่าผู้ปฏิบัติงาน ตัวแทนของผู้ปฏิบัติงาน และผู้มีส่วนได้เสียที่เกี่ยวข้อง รับทราบผลการตรวจประเมินที่เกี่ยวข้อง
- 4) หัวหน้าหน่วยงาน มั่นใจว่า ผลการตรวจประเมินทุกเรื่องได้มีการค้นหาสาเหตุของข้อบกพร่อง การปฏิบัติการแก้ไขและป้องกันที่จำเป็นในระยะเวลาที่เหมาะสม เพื่อขจัดข้อบกพร่องที่พบรวมทั้งสาเหตุ กิจกรรมการตรวจติดตามผล ซึ่งรวมถึงการทวนสอบผลดำเนินการ และการรายงานผลการทวนสอบ
- 5) หัวหน้าหน่วยงาน มั่นใจว่ามีการจัดทำและเก็บบันทึกผลการตรวจประเมินภายในไว้อ้างอิงได้



### **การตรวจประเมินภายในของสายธุรกิจ/เขตประเทศ**

- 6) หัวหน้าสายธุรกิจ/เขตประเทศ ต้องมั่นใจว่ามีการจัดทำ แผนการตรวจประเมินของสายธุรกิจ/เขตประเทศเป็นประจำทุกปี โดยแต่งตั้งให้หัวหน้าสูงสุดของหน่วยงานเป็นผู้ตรวจประเมิน ผู้ตรวจประเมินต้องไม่ตรวจประเมินหน่วยงานของตนเอง (Cross audit) ตามคู่มือการตรวจประเมินตนเองของสายธุรกิจ/เขตประเทศ หรือของเครือข่าย หรือวิธีการอื่นที่เทียบเท่า
- 7) หัวหน้าสายธุรกิจ/เขตประเทศ ต้องมั่นใจว่า มีการตรวจประเมินของสายธุรกิจ/เขตประเทศ ตามช่วงระยะเวลาที่วางแผนไว้ และส่งสรุปผลการตรวจประเมินให้ผู้บริหารสูงสุดของกลุ่มธุรกิจและสำนักกำกับการปฏิบัติตามกฎเกณฑ์ เครือฯ อย่างน้อยปีละ 1 ครั้ง
- 8) หัวหน้าสายธุรกิจ/เขตประเทศ มั่นใจว่า ผลการตรวจประเมินทุกเรื่องได้มีการค้นหาสาเหตุของข้อบกพร่อง การวิเคราะห์สาเหตุของการเกิดข้อบกพร่องซ้ำ (Repeated findings) การปฏิบัติการแก้ไขและป้องกันที่จำเป็นในระยะเวลาที่เหมาะสม เพื่อขจัดข้อบกพร่องที่พบรวมทั้งสาเหตุ กิจกรรมการตรวจติดตามผล ซึ่งรวมถึงการทวนสอบผลดำเนินการ และการรายงานผลการทวนสอบ
- 9) หัวหน้าสายธุรกิจ/เขตประเทศ มั่นใจว่ามีการจัดทำและเก็บบันทึกผลการตรวจประเมินภายในไว้อ้างอิงได้ และสำเนาแจ้งผลความก้าวหน้าในการแก้ไขให้สำนักกำกับการปฏิบัติตามกฎเกณฑ์ เครือฯ ทราบ



## มาตรฐานที่ 11 การจัดการเหตุฉุกเฉินและวิกฤตการณ์

(Emergency and Crisis Management)

### วัตถุประสงค์ (Purpose)

เพื่อมั่นใจว่ามีการกำหนดทรัพยากร และระบบการเตรียมการ เพื่อตอบสนองวิกฤตการณ์ และสถานการณ์ฉุกเฉิน การจัดการความต่อเนื่องทางธุรกิจ (Business continuity management) ได้ได้อย่างมีประสิทธิภาพ

### ขอบข่าย (Scope)

ครอบคลุมถึงการเตรียมการและตอบสนองกับวิกฤตการณ์ หรือสถานการณ์ฉุกเฉินทั้งที่ตั้งใจ ไม่ตั้งใจ รวมถึงภัยธรรมชาติ ซึ่งส่งผลกระทบต่อความปลอดภัย อาชีวอนามัย และสิ่งแวดล้อม ที่เกี่ยวข้องกับพนักงาน ผู้รับเหมา บุคคลที่เข้ามาใช้พื้นที่ และชุมชนใกล้เคียง

### ข้อกำหนด (Requirements)

- 1) หัวหน้าหน่วยงาน ต้องมั่นใจว่า มีการขยับสถานการณ์ เหตุการณ์ฉุกเฉินและเหตุวิกฤตการณ์ ที่อาจเกิดขึ้นจากการกระทำของมนุษย์ ทั้งที่ตั้งใจ ไม่ตั้งใจ รวมถึงภัยธรรมชาติ และประเมินผลกระทบที่เกี่ยวข้องกับชีวิตและทรัพย์สิน ผู้เกี่ยวข้อง ซึ่งรวมถึง ผลกระทบกับสิ่งแวดล้อมและชุมชนข้างเคียง และมีการบันทึกเป็นเอกสาร โดยสถานการณ์ฉุกเฉินสามารถขยับได้จากผลการประเมินความเสี่ยง จากชนิดและปริมาณของแหล่งอันตราย หรือสถานที่ตั้ง เป็นต้น
- 2) หัวหน้าหน่วยงาน ต้องมั่นใจว่า มีการจัดทำแผนการเตรียมการและตอบสนองกับสถานการณ์ฉุกเฉิน (Emergency response plan) และวิกฤตการณ์ (Crisis) รวมถึงการปฐมพยาบาล ซึ่งครอบคลุมถึงรายการต่างๆ ดังต่อไปนี้
  - โครงสร้างการจัดการสถานการณ์ฉุกเฉินของหน่วยงาน
  - บทบาท หน้าที่ และความรับผิดชอบของผู้ที่เกี่ยวข้อง
  - ขั้นตอนการดำเนินการตอบสนองในทันทีต่อสถานการณ์ฉุกเฉิน (Emergency preparedness and response plan)
  - ขั้นตอนการจัดการภาวะวิกฤติ (Crisis management plan) การเตือนภัยและระบบสัญญาณเตือนภัย
  - แผนการจัดการความต่อเนื่องทางธุรกิจ (Business continuity plan)
  - แนวปฏิบัติในการตอบสนองที่เฉพาะเจาะจงกับแต่ละสถานการณ์ฉุกเฉิน (Emergency scenarios)
  - การสื่อสารภายในและการสื่อสารกับหน่วยงานภายนอกที่ให้ความช่วยเหลือในสถานการณ์ฉุกเฉิน
  - แผนบรรเทาทุกข์ (Relief plan)
  - แผนฟื้นฟูภายหลังการเกิดเหตุ (Recovery plan)
- 3) หัวหน้าหน่วยงาน ต้องมั่นใจว่า มีการจัดสรรทรัพยากร ซึ่งประกอบด้วย บุคลากร และอุปกรณ์ที่จำเป็นสำหรับการตอบโต้สถานการณ์ฉุกเฉิน และต้องมีการทบทวน ตรวจสอบ ความพร้อม ความพอเพียงของทรัพยากรที่กำหนดขึ้นอย่างสม่ำเสมอ



- 4) หัวหน้าหน่วยงาน ต้องมั่นใจว่า มีการสื่อสารให้กับบุคคลที่เกี่ยวข้อง ได้แก่ พนักงาน ผู้รับเหมา ผู้เยี่ยมชมงาน และบุคคลภายนอก เพื่อสร้างความเข้าใจถึงบทบาทหน้าที่ความรับผิดชอบ รวมทั้ง การใช้งานอุปกรณ์ที่จำเป็น และคำนึงถึงความจำเป็นและความสามารถของผู้มีส่วนได้เสีย และการมีส่วนร่วม เพื่อนำไปพัฒนาแผนตอบสนอง ตามความเหมาะสม
- 5) หัวหน้าหน่วยงาน ต้องมั่นใจว่า มีการกำหนดแผนการทดสอบ และดำเนินการทดสอบแผนฉุกเฉิน อย่างน้อยปีละ 1 ครั้ง โดยอาจดำเนินการข้อมร่วมกับหน่วยงานภายนอก และผู้ที่เกี่ยวข้องอื่นๆ ตามความเหมาะสม
- 6) หัวหน้าหน่วยงาน ต้องมั่นใจว่า มีการบันทึกผลการทดสอบแผนฉุกเฉิน เหตุฉุกเฉินที่เกิดขึ้นจริงในหน่วยงาน หรือหน่วยงานอื่น สรุปผลเป็นข้อคิดข้อควรระวัง และนำไปสื่อสาร ให้กับหน่วยงานต่างๆ ในสายธุรกิจ เพื่อประโยชน์ในการปรับปรุงต่อไป
- 7) หัวหน้าหน่วยงาน ต้องมั่นใจว่า มีการทบทวนและปรับปรุงแผนฉุกเฉิน หลังจากเกิดเหตุฉุกเฉิน และหรือหลังการซ้อมแผนฉุกเฉิน ตามความจำเป็น รวมถึงการพิจารณาจัดหาสถานที่บัญชาการ และสถานที่สำรอง เพื่อการทำงานอย่างต่อเนื่องในภาวะวิกฤต
- 8) หัวหน้าหน่วยงาน ต้องมั่นใจว่า มีการจัดทำ นำไปปฏิบัติ และธำรงรักษาขั้นตอนการดำเนินการ การจัดการภาวะวิกฤต (Crisis management) และการจัดการความต่อเนื่องทางธุรกิจ (Business continuity management) โดยกำหนดขั้นตอนและวิธีการที่องค์กรจะต้องสื่อสารกับพนักงานและผู้เกี่ยวข้อง ผู้มีส่วนได้เสียในแต่ละสถานการณ์ กำหนดรายละเอียดของการสื่อสารเหตุการณ์ที่ไม่พึงประสงค์ รวมถึง
  - กลยุทธ์การสื่อสารเหตุการณ์ที่ไม่พึงประสงค์ (เช่น ข่าวลือ)
  - วิธีการที่จะให้ข้อมูลและกระบวนการสื่อสารออกสู่ภายนอก
  - แนวทางหรือต้นแบบในการร่างแถลงการณ์สำหรับสื่อมวลชน
  - กำหนดผู้แถลงข่าวที่เหมาะสม และมีอำนาจดำเนินการ
  - แผนการบริหารความต่อเนื่องทางธุรกิจ (Business continuity plan)
- 9) หัวหน้าหน่วยงาน ต้องมั่นใจว่า มีการจัดทำ นำไปปฏิบัติ และคงไว้ซึ่งขั้นตอนการดำเนินการ การฟื้นฟู โดยกำหนด กระบวนการ ทรัพยากรต่างๆ และความสามารถขององค์กรที่จะนำมาใช้เพื่อให้องค์กรสามารถฟื้นกลับดำเนินการตามภารกิจขององค์กรได้ใหม่ หลังเหตุการณ์
  - การบริหารแผนงานสำหรับการฟื้นฟู ต้องมีองค์ประกอบต่างๆไป อย่างน้อย ดังต่อไปนี้
    - การกำหนดบทบาทหน้าที่ ความรับผิดชอบ ของกลุ่มคนภายในหน่วยงาน และแต่ละบุคคล รวมถึงหน่วยงานภายนอกด้วย
    - การกำหนด สายการบังคับบัญชา และอำนาจในการสั่งการ สำหรับหน่วยงานต่างๆ และผู้มีหน้าที่ในแผน
    - การกำหนดความสามารถและทรัพยากรที่ต้องการ

การจัดทำแผนงานสำหรับการฟื้นฟูองค์กรต้องพิจารณาข้อกำหนดด้านทรัพยากร อย่างน้อยดังต่อไปนี้

  - บันทึกที่จำเป็น (ทั้งที่เป็นในรูปของเอกสารและในสื่ออิเล็กทรอนิกส์)
  - บัญชีรายชื่อสำหรับติดต่อพนักงานที่เกี่ยวข้อง/รับผิดชอบ
  - คู่มือขั้นตอนการดำเนินงาน
  - โครงสร้างพื้นฐานด้านเทคโนโลยีสารสนเทศและการใช้งาน รวมทั้งแผนและขั้นตอนในการฟื้นฟู



- อุปกรณ์/เครื่องมือช่วยอำนวยความสะดวกที่ต้องใช้โดยองค์กร และจุดที่ติดตั้งในสถานที่อื่นๆ
    - อุปกรณ์การติดต่อสื่อสาร
    - อุปกรณ์สำนักงาน
    - ระบบสาธารณูปโภค (น้ำ พลังงาน เป็นต้น)
- 10) หัวหน้าหน่วยงาน ต้องมั่นใจว่า มีการพิจารณาขอข่าย และลักษณะของการพึ่งพาซึ่งกันและกันกับหน่วยงานภายนอก โดยมีการกำหนดรายละเอียดของการติดต่อ และความคาดหวังของผู้มีส่วนเกี่ยวข้อง (Mutual aid)



## มาตรฐานที่ 12 การรายงานและสอบสวนอุบัติการณ์

### (Incident Reporting & Investigation)

#### วัตถุประสงค์ (Purpose)

- เพื่อให้มีระบบ และดำเนินการที่มั่นใจว่า เมื่อเกิดเหตุการณ์ขึ้น ผู้บริหาร และพนักงานที่เกี่ยวข้องทราบถึงข้อเท็จจริง สาเหตุที่แท้จริงของการเกิดอุบัติการณ์ เพื่อนำไปสู่มาตรการแก้ไขและป้องกันมิให้เกิดซ้ำ ทั้งนี้เพื่อสามารถฟื้นฟูผู้บาดเจ็บให้สามารถกลับเข้าสู่การทำงานปกติได้เร็วที่สุดเท่าที่เป็นไปได้
- เพื่อให้มั่นใจว่ามีระบบการรายงาน ที่ถูกต้องโปร่งใส ส่งเสริมให้เกิดทัศนคติทางบวกต่อการนำไปสู่การแก้ไข และป้องกันปัญหาไม่ให้เกิดซ้ำ และการแลกเปลี่ยนข้อมูลกันระหว่างหน่วยงาน (Lesson learned) จากอุบัติการณ์ดังกล่าว

#### ขอบข่าย (Scope)

ครอบคลุมถึง อุบัติการณ์ (หมายความรวมถึง อุบัติเหตุ และเหตุการณ์เกือบเกิดอุบัติเหตุ หรือ near-miss) ขั้นตอนการดำเนินงาน กฎหมายและข้อกำหนดอื่นๆ ที่อาจส่งผลให้เกิดผลกระทบในทางลบกับบุคคล ทรัพย์สิน สิ่งแวดล้อม หรือชื่อเสียงของบริษัท พนักงานและผู้ที่เกี่ยวข้องในการดำเนินงาน

#### ข้อกำหนด (Requirements)

- 1) ผู้บริหารสายธุรกิจ/เขตประเทศ ต้องมั่นใจว่า หน่วยงานมีกระบวนการรายงาน เก็บรวบรวมหลักฐาน สอบสวนหาสาเหตุที่แท้จริง กำหนดมาตรการแก้ไขและป้องกันการเกิดซ้ำ การจัดทำบทเรียนเพื่อการแลกเปลี่ยนเรียนรู้ระหว่างหน่วยงาน (Lesson learned sharing) ตลอดจน ต้องกำหนดบทบาทและหน้าที่ของพนักงาน และผู้เกี่ยวข้อง ในการรายงานและสอบสวนอุบัติเหตุและอุบัติการณ์ ตามระดับความรุนแรงของอุบัติการณ์
- 2) หัวหน้าหน่วยงาน ต้องมั่นใจว่า มีระบบและการดำเนินการ ดังต่อไปนี้
  - กำหนดขั้นตอน วิธีการในการรายงาน การสอบสวนอุบัติการณ์
  - กำหนดบทบาทหน้าที่ ความรับผิดชอบในการรายงานและสอบสวนอุบัติการณ์
  - กำหนดผู้รับผิดชอบในการดำเนินการแก้ไข ป้องกัน โดยใช้ระดับการจัดการ (Hierarchy of controls) และติดตามผลการดำเนินการ
  - จัดเก็บบันทึกผลการรายงานการสอบสวนอุบัติการณ์ โดยหน่วยงานต้องมีมาตรการหรือระบบในการรักษาความลับข้อมูลส่วนบุคคลของผู้ปฏิบัติงาน เพื่อไม่ให้ขัดต่อพระราชบัญญัติคุ้มครองข้อมูลส่วนบุคคล (Personal Data Protection Act)
  - จัดทำ และวิเคราะห์สถิติอุบัติการณ์ รายงานให้ผู้เกี่ยวข้องทราบ เพื่อนำไปปรับปรุงประสิทธิภาพการดำเนินงาน
  - จัดให้มีการแลกเปลี่ยนเรียนรู้บทเรียนจากอุบัติการณ์เพื่อป้องกันการเกิดเหตุซ้ำภายในกลุ่มบริษัทของ เครือเจริญโภคภัณฑ์
- 3) กรณีที่เป็นอุบัติการณ์ร้ายแรง ให้กลุ่มธุรกิจกรอกข้อมูลในระบบรายงานอุบัติการณ์ของเครือฯ และสำเนารายงานการสอบสวน พร้อมทั้งรายงานความคืบหน้าในการแก้ไขให้ผู้บังคับบัญชาตามลำดับชั้นและสำเนาเครือฯ ทราบ



## **มาตรฐานที่ 13 การออกแบบ และการตรวจสอบด้านความปลอดภัย และสิ่งแวดล้อม**

(Design & Due Diligence Audit of Safety and Environment)

### **วัตถุประสงค์ (Purpose)**

- เพื่อให้มั่นใจว่ามีระบบการบริหารความเสี่ยง ด้านความปลอดภัย และสิ่งแวดล้อม รวมถึงประเด็นด้านชุมชน สังคมและสิทธิมนุษยชน ในกระบวนการเลือกที่ตั้งโครงการใหม่ (Site selection) การออกแบบ การก่อสร้าง และการทดสอบระบบ (Commissioning) ก่อนการใช้งานจริง
- เพื่อให้เกิดความมั่นใจว่าโครงการใหม่ๆ เช่น การก่อสร้าง การติดตั้งใหม่ ซึ่งรวมถึงการควบรวมกิจการ (Mergers and acquisitions; M&A) หรือการร่วมทุน (Joint venture) ได้มีการตรวจสอบการดำเนินงาน (Due diligence) ด้านความปลอดภัยและสิ่งแวดล้อม รวมถึงประเด็นด้านชุมชน สังคมและสิทธิมนุษยชน ว่าองค์กรนั้น มีความพร้อมและเตรียมการที่จำเป็นอย่างเพียงพอ ทั้งด้านการจัดการ เครื่องมือ อุปกรณ์ มาตรฐาน ระเบียบปฏิบัติ และการฝึกอบรมพนักงาน

### **ขอบข่าย (Scope)**

มาตรฐานนี้ ครอบคลุมถึง การเลือกที่ตั้งโครงการ การออกแบบ การก่อสร้าง ติดตั้ง และการตรวจสอบด้านความปลอดภัยและสิ่งแวดล้อม ขั้นตอนการดำเนินการและงานขององค์กร ซึ่งปรับให้เหมาะสมกับการปฏิบัติงานของพนักงาน จนกระทั่งการดำเนินการตามปกติสำหรับโครงการใหม่ๆ ที่เกี่ยวข้องกับประเด็นด้านความปลอดภัย และสิ่งแวดล้อม ซึ่งครอบคลุมถึงประเด็นที่มีผลกระทบต่อชุมชน และประเด็นด้านสิทธิมนุษยชน

### **ข้อกำหนด (Requirements)**

- 1) ผู้บริหารสายธุรกิจ/เขตประเทศ แต่งตั้งคณะทำงาน เพื่อพิจารณาประเด็นด้านความปลอดภัย และสิ่งแวดล้อม รวมถึงประเด็นด้านชุมชน สังคม และสิทธิมนุษยชน ในช่วงการเลือกที่ตั้งโครงการ การออกแบบ ติดตั้ง และทดสอบ รวมถึงขั้นตอนการดำเนินการและงานขององค์กร ที่เข้ากับลักษณะการทำงานที่ไม่เป็นอันตรายต่อการปฏิบัติงาน โดยคณะทำงานอย่างน้อย ต้องประกอบด้วย
  - ผู้จัดการโครงการ
  - ผู้จัดการด้านความปลอดภัย และสิ่งแวดล้อม
  - ผู้จัดการด้านกำกับปฏิบัติตามกฎหมาย
  - ผู้จัดการด้านวิศวกรรม
  - นักกฎหมาย เป็นต้น
- 2) ก่อนการอนุมัติโครงการ ผู้บริหารสายธุรกิจ/เขตประเทศ ต้องมั่นใจว่าได้มีการตรวจสอบด้านความปลอดภัยและสิ่งแวดล้อม (Safety and Environmental Due Diligence) ที่ครอบคลุมถึงการปฏิบัติตามกฎหมาย มาตรฐาน หรือข้อระเบียบบังคับที่เกี่ยวข้องด้านความปลอดภัย อาชีวอนามัยและสิ่งแวดล้อม รวมถึงประเด็นด้านชุมชน สังคม และสิทธิมนุษยชน





- พร้อมทั้งมีแนวทางการจัดการความเสี่ยงจากการตรวจประเมิน ที่มีความถูกต้อง และ นำเชื่อถือ รวมถึงจัดให้มีทะเบียนการประเมินความสอดคล้อง
- 3) ผู้บริหารสายธุรกิจ/เขตประเทศ ต้องมั่นใจว่ามีการจัดทำแผนการบริหารโครงการที่ระบุถึง โครงสร้างองค์กร ขอบกฎหมายและมาตรฐานด้านความปลอดภัย อาชีวอนามัยและ สิ่งแวดล้อม รวมถึงประเด็นด้านชุมชน และสังคม ที่เกี่ยวข้องกับการออกแบบ ก่อสร้าง ติดตั้ง และทดสอบระบบ รวมทั้งจัดให้มีแผนฉุกเฉิน แผนการบรรเทาผลกระทบ มาตรการ เยียวยาผู้ได้รับผลกระทบ และการติดตามตรวจสอบวัดผลการดำเนินงาน
  - 4) ผู้จัดการโครงการ ต้องมั่นใจว่ามีการทบทวนการออกแบบสำหรับการก่อสร้าง ติดตั้ง การ ดำเนินงาน และการบำรุงรักษา เครื่องจักร สิ่งปลูกสร้างและระบบที่ติดตั้งใหม่ กำหนดให้มี การทบทวนและประเมินว่าการดำเนินงานออกแบบ สอดคล้องกับรายละเอียดด้านวิศวกรรม ข้อกำหนด กฎหมาย มาตรฐานการออกแบบ รวมถึงบทเรียนและประสบการณ์ที่ได้รับจาก โครงการที่ผ่านมา ในด้านความปลอดภัย และสิ่งแวดล้อม
  - 5) ผู้จัดการโครงการ ต้องมั่นใจว่า การดำเนินการก่อสร้าง ติดตั้งเครื่องจักรและระบบงาน กระบวนการผลิตหรือการทำงาน ที่ติดตั้ง จัดทำใหม่ มีแนวทางสอดคล้องกับรายละเอียด การออกแบบด้านวิศวกรรม ขอบกฎหมาย และมาตรฐานด้านความปลอดภัย อาชีวอนามัย และสิ่งแวดล้อม
  - 6) ผู้จัดการโครงการ ต้องมั่นใจว่า มีการจัดทำแผนการทดสอบระบบงานใหม่ ที่กำหนด คุณสมบัติของบุคคล ความรู้ ความสามารถ บทบาทหน้าที่ความรับผิดชอบสำหรับหน่วยงาน เพื่อให้มั่นใจว่า การดำเนินการทดสอบระบบมีความสอดคล้องกับข้อกำหนด และมาตรฐานที่ เกี่ยวข้อง
  - 7) ผู้จัดการโครงการ ต้องมั่นใจว่า มีการทบทวนผลการทดสอบ ทั้งก่อนและหลังการเริ่มเดิน ระบบงานใหม่ และมีการบันทึกผลการทดสอบไว้ เพื่อยืนยันถึงความถูกต้องเปรียบเทียบกับ การออกแบบ และสอดคล้องกับวัตถุประสงค์ของโครงการ
  - 8) ผู้บริหารสายธุรกิจ/เขตประเทศ ต้องมั่นใจว่า มีการสรุปผลการดำเนินงานของโครงการ เทียบกับแผนการบริหารโครงการ ให้ผู้บริหารกลุ่มธุรกิจรับทราบ



## **มาตรฐานที่ 14 การจัดการด้านปลอดภัย อาชีวอนามัย และสิ่งแวดล้อม ของคู่ค้าและผู้รับเหมา**

(Supplier and Contractor, SHE Management)

### **วัตถุประสงค์ (Purpose)**

- เพื่อให้มีระบบที่มั่นใจได้ว่าแหล่งของความเสียหาย อันตราย ได้มีการวางแผน และจัดการตั้งแต่ต้นเหตุ ที่อาจมาจากการนำเข้าปัจจัยการผลิต การดำเนินงาน ส่วนประกอบ และการบริการในงานต่างๆ จากการสั่งซื้อ จัดจ้าง และช่องทางอื่นๆ ที่เป็นโอกาสให้เกิดความเสี่ยง ทางด้านอาชีวอนามัย ความปลอดภัย และสิ่งแวดล้อมได้
- เพื่อให้การจัดซื้อ จัดจ้าง ที่เกี่ยวกับการจัดการด้านความปลอดภัย อาชีวอนามัย และสิ่งแวดล้อม เป็นไปอย่างมีประสิทธิภาพมีการควบคุมผลกระทบไม่ให้เกิดขึ้นหรือมีผลน้อยที่สุด

### **ขอบข่าย (Scope)**

มาตรฐานนี้ ครอบคลุมกิจกรรมในการจัดซื้อ การจัดจ้างที่ก่อให้เกิดผลกระทบต่อความปลอดภัย อาชีวอนามัย และสิ่งแวดล้อม ต่อกิจกรรมการปฏิบัติงานของบริษัทตลอดห่วงโซ่อุปทาน ทั้งนี้ การจัดซื้อครอบคลุมถึง สินค้าหรือผลิตภัณฑ์ที่เกี่ยวข้องกับวัตถุดิบ สารเคมี ส่วนผสม องค์ประกอบ เครื่องมือ เครื่องจักร อุปกรณ์ และผลิตภัณฑ์ที่เกี่ยวข้องกับธุรกิจ และบริษัทสามารถควบคุมหรือจัดการได้ จัดจ้างผู้รับเหมา ครอบคลุมถึง การรับจ้างผลิต จ้างงานบริการ การพัฒนาผลิตภัณฑ์ การก่อสร้างโครงการใหม่ รวมถึงการจัดซื้อจัดจ้างด้านยานยนต์และการจัดส่ง โดยครอบคลุมการจัดการพนักงานหรือลูกจ้างของบริษัทหรือหน่วยงานผู้รับเหมาด้วย

### **ข้อกำหนด (Requirements)**

- 1) หัวหน้าหน่วยงาน ต้องมั่นใจว่า ได้กำหนดระบบ หรือการจัดตั้งคณะกรรมการพิจารณาประเด็นด้านความปลอดภัย อาชีวอนามัย และสิ่งแวดล้อมในการจัดซื้อ จัดจ้างฯ หรือการให้ผู้ที่มีความรู้ความสามารถ ในการประเมินตามขั้นตอนการจัดซื้อ จัดจ้าง วัสดุ อุปกรณ์ เครื่องจักร รวมถึงงานจ้างผู้รับเหมาโดยขั้นตอนดังกล่าวต้องมีการพิจารณา ชั่งน้ำหนักความเสี่ยงอันตราย และประเมินผลกระทบที่อาจเกิดขึ้น และวางมาตรการแก้ไข ป้องกัน ก่อนมีการอนุมัติ ให้จัดซื้อ จัดจ้าง
- 2) หัวหน้าหน่วยงาน ต้องมั่นใจว่า มีการดำเนินงานตามระบบ เพื่อพิจารณาถึงแหล่งอันตราย และผลกระทบสิ่งแวดล้อม ชุมชน และวิถีชีวิตความเป็นอยู่เดิมของท้องถิ่น ที่อาจเกิดขึ้นจากงานจัดซื้อ จัดจ้าง ได้มีการดำเนินการป้องกัน โดยกำหนดความเหมาะสมของระบบป้องกันอันตรายและระบบควบคุมมลพิษ สำหรับผลิตภัณฑ์ อุปกรณ์และเครื่องมือเครื่องจักรที่สำคัญ ก่อนที่จะจัดซื้อ และหลังการใช้งาน
- 3) หัวหน้าหน่วยงาน ต้องมั่นใจว่า มีการจัดทำรายการผลิตภัณฑ์ อุปกรณ์ และเครื่องมือเครื่องจักรสำคัญ รวมถึงรายการผู้ขาย และผู้ให้บริการ (Supplier and contractors) ที่เกี่ยวข้องกับการดำเนินงานด้านความปลอดภัย อาชีวอนามัย และสิ่งแวดล้อม พร้อมทั้งการประเมินประเด็นด้านความปลอดภัย อาชีวอนามัย และสิ่งแวดล้อม ของผู้ขายสินค้า และผู้ให้บริการ/ผู้รับเหมาและขึ้นทะเบียน (Approved vender list) ตลอดจนวางมาตรการ ระบบป้องกันอันตรายและระบบควบคุมมลพิษของอุปกรณ์และเครื่องจักร ดังกล่าว



- 4) ในการจัดซื้ออุปกรณ์ตรวจวัดที่เกี่ยวข้องกับความปลอดภัย อาชีวอนามัย และสิ่งแวดล้อม ต้องพิจารณาถึงการสอบเทียบ (Calibration) ทดสอบ (Testing) ของอุปกรณ์ดังกล่าว เพื่อให้มั่นใจในความถูกต้องในการใช้งาน และต้องมีเอกสารคู่มือการใช้งาน ที่เป็นที่เข้าใจของผู้ปฏิบัติงาน พร้อมมีระบบควบคุมเอกสารเพื่อใช้อ้างอิง
- 5) การจัดซื้อสินค้า วัสดุดิบ สารเคมี สำคัญๆ ที่ขึ้นทะเบียนตามระบบ ต้องมั่นใจว่า มีข้อมูลแสดงสถานะ ส่วนประกอบ ข้อควรระวังในการขนย้าย จัดเก็บ และใช้งาน เอกสารคู่มือการใช้งาน และข้อมูลที่เกี่ยวข้อง เช่น Instruction manuals, Safety data sheets; (SDS)
- 6) หัวหน้าหน่วยงาน ต้องมั่นใจว่า มีระบบการตรวจสอบและทดสอบ (Inspection and testing) พร้อมทั้งกำหนดคุณสมบัติของผู้ทำการตรวจสอบ และทดสอบอุปกรณ์ และเครื่องมือเครื่องจักร รวมถึงอาคาร สถานที่ เปรียบเทียบกับ ข้อกำหนด (Specification) แบบวิศวกรรม (Engineering drawing) ที่กำหนดขึ้นก่อนตรวจรับอุปกรณ์ และเครื่องจักรดังกล่าว ซึ่งเกิดขึ้นในกรณีดังต่อไปนี้
  - การตรวจรับในการซื้อและติดตั้ง อุปกรณ์ เครื่องมือเครื่องจักรใหม่
  - การตรวจรับอุปกรณ์ เครื่องมือเครื่องจักรที่ผ่านการซ่อมแซม
  - การตรวจรับอุปกรณ์ เครื่องมือเครื่องจักรที่ได้รับการปรับแต่ง
  - การตรวจรับงานอื่น ต้องเป็นไปตามข้อกำหนด มาตรฐาน สัญญา หรือเงื่อนไขทางเทคนิคที่เกี่ยวข้อง
- 7) หัวหน้าหน่วยงาน ต้องมั่นใจว่า มีการกำหนดเกณฑ์ในด้านกฎหมาย มาตรฐาน จรรยาบรรณ และการขัดแย้งของผลประโยชน์ (Code of conduct and conflict of interest) เพื่อพิจารณาความสามารถในการตอบสนองความต้องการด้านความปลอดภัย อาชีวอนามัย และสิ่งแวดล้อม ของผู้รับเหมา เพื่อใช้ในการคัดเลือกและประเมินผู้รับเหมา
- 8) หัวหน้างานต้องมั่นใจว่า มีการกำหนดประเภทและระดับของการควบคุมผู้รับเหมา
- 9) หัวหน้าหน่วยงาน ต้องมั่นใจว่า มีการจัดเตรียมเอกสาร และ/หรือ สัญญาว่าจ้างผู้รับเหมา ซึ่งครอบคลุมถึง กฎระเบียบทั่วไปด้านความปลอดภัย อาชีวอนามัย และสิ่งแวดล้อม ข้อกำหนดในการปฏิบัติตามกฎหมาย และผลจากการไม่ปฏิบัติตามข้อกำหนด ตลอดจนสายการรายงาน ช่องทางการสื่อสาร และหน้าที่ความรับผิดชอบระหว่างหน่วยงาน และผู้รับเหมา
- 10) หัวหน้าหน่วยงาน ต้องมั่นใจว่า รายการความเสี่ยงด้านความปลอดภัย อาชีวอนามัย และสิ่งแวดล้อม มีการกำหนดรูปแบบ ช่องทางการสื่อสาร วิธีปฏิบัติงานที่ถูกต้องและปลอดภัย ข้อกำหนดด้านความปลอดภัย อาชีวอนามัย และสิ่งแวดล้อม ให้กับผู้รับเหมา ก่อนเริ่มปฏิบัติงาน
- 11) หัวหน้าหน่วยงาน ต้องมั่นใจว่า มีระบบการติดตาม และรายงานผลการปฏิบัติตามกฎระเบียบ และข้อกำหนดด้านความปลอดภัย อาชีวอนามัย และสิ่งแวดล้อม ของผู้รับเหมา ให้ผู้เกี่ยวข้องทราบ
- 12) หัวหน้าหน่วยงาน ต้องมั่นใจว่า มีการประเมินผลการปฏิบัติงานของผู้รับเหมา เพื่อเป็นข้อมูลในการทบทวนการคัดเลือก การขึ้นทะเบียน (Approved vender list) และประเมินผู้รับเหมา รวมถึงผลการประเมินต้องแจ้งให้ผู้รับเหมาทราบ



## มาตรฐานที่ 15 การควบคุมการดำเนินงาน การตรวจสอบ และดูแลรักษา

(Operational Control, Planned inspection and Maintenance)

### วัตถุประสงค์ (Purpose)

- เพื่อมั่นใจว่ามีวิธีการ และคู่มือการปฏิบัติงานในด้านการดำเนินงานที่ปลอดภัย การบำรุงรักษา การตรวจสอบและทดสอบเครื่องจักรและอุปกรณ์ รวมถึงมาตรการควบคุม ตรวจสอบการทำงาน และสถานการณ์ต่างๆ ให้คงไว้ ซึ่งประสิทธิผลการดำเนินงานด้านความปลอดภัย อาชีวอนามัย และสิ่งแวดล้อม ให้มีความเสี่ยงอยู่ในระดับที่ยอมรับได้ และเป็นไปตามนโยบายและระบบการจัดการที่กำหนด
- เพื่อให้มั่นใจได้ว่าหน่วยงานต่างๆ ได้จัดทำขั้นตอน วิธีการ คู่มือการปฏิบัติงาน แผนงาน และดำเนินงานตามสิ่งดังกล่าว สำหรับการควบคุมการดำเนินงาน การตรวจสอบการทำงาน การทดสอบอุปกรณ์ และเครื่องจักร ให้มีความพร้อมใช้งาน และอยู่มีสภาพที่ปลอดภัยอยู่เสมอ

### ขอบข่าย (Scope)

มาตรฐานนี้ ครอบคลุมถึง การดำเนินงานปกติจากการกระทำของคน หรือภัยธรรมชาติ กิจกรรมการดำเนินงานนี้ รวมถึงการจัดการสารเคมีอันตราย การบำรุงรักษาเครื่องจักร การติดตั้งหรือการถอด-ประกอบเครื่องจักรและอุปกรณ์ งานการตรวจสอบตามแผนในหน้างาน (Planned inspection) รวมถึงการตรวจสอบเครื่องมือ อุปกรณ์ที่ใช้ หรือเป็นส่วนหนึ่งในการทำงานต่างๆ เครื่องจักรที่สำคัญ (Critical equipment) เช่น อุปกรณ์ควบคุมมลพิษ ระบบบำบัดน้ำเสีย อุปกรณ์ป้องกันอันตรายจากเครื่องจักร (Safety guards) และอุปกรณ์ตอบสนองในกรณีฉุกเฉินต่างๆ เช่น ระบบดับเพลิง ระบบสัญญาณเตือนภัย ทางออกฉุกเฉิน ป้ายเตือนภัย ต่างๆ เป็นต้น ให้สอดคล้องตามข้อกำหนดกฎหมาย และข้อกำหนดอื่นๆ ที่เกี่ยวข้องด้านความปลอดภัย อาชีวอนามัย และสิ่งแวดล้อม

### ข้อกำหนด (Requirements)

- 1) หัวหน้าหน่วยงาน ต้องมั่นใจว่า มีการจัดทำระเบียบ คู่มือ หรือขั้นตอนการทำงานด้านความปลอดภัย อาชีวอนามัย และสิ่งแวดล้อม เพื่อเป็นมาตรฐาน ขั้นตอนการทำงานของพนักงาน ผู้รับเหมา และผู้ที่เกี่ยวข้องอื่นๆ และมีการนำไปปฏิบัติอย่างมีประสิทธิภาพ โดยมุ่งเน้นที่การป้องกันที่ต้นเหตุ หรือแหล่งกำเนิดของความเสียหาย เช่น พลังงานที่เป็นอันตราย แหล่งกำเนิดมลพิษด้านสิ่งแวดล้อม
- 2) หัวหน้าหน่วยงาน ต้องมั่นใจว่า มีการดำเนินงาน จัดหาอุปกรณ์ป้องกันภัยส่วนบุคคลที่เพียงพอ (PPE: Personal protective equipment) และคงไว้ซึ่งเอกสารการปฏิบัติงานที่มีประสิทธิผลในการควบคุมการดำเนินงาน ซึ่งถ้าไม่มีการจัดหา PPE และปฏิบัติตามขั้นตอนการปฏิบัติงานดังกล่าวแล้ว จะก่อให้เกิดความเสี่ยง อันตราย และความไม่สอดคล้องกับนโยบาย มาตรฐานการจัดการ แผนงาน หรือเป้าหมาย ด้าน SHE
- 3) หัวหน้าหน่วยงาน ต้องมั่นใจว่า มีการจัดทำทะเบียนสารเคมีอันตราย (Chemical inventory) เครื่องจักรที่สำคัญ (Critical equipment inventory) มีแผนการการตรวจสอบความปลอดภัย การบำรุงรักษา ดำเนินการตามแผน และบันทึกผลการดำเนินงาน การตรวจสอบการบำรุงรักษาอุปกรณ์ เครื่องมือ เครื่องจักรดังกล่าวและรายงานผลการดำเนินงานให้กับคณะกรรมการด้านความปลอดภัย อาชีวอนามัย และสิ่งแวดล้อม



- 4) หัวหน้าหน่วยงาน ต้องมั่นใจว่า มีการจัดทำ ดำเนินการ และคงไว้ซึ่งแผนงานการบำรุงรักษา เครื่องจักรและอุปกรณ์ ซึ่งรวมถึง การตรวจสอบ การทดสอบ การสอบเทียบ และการรับรอง ซึ่งมีการกำหนดความถี่การดำเนินการที่เหมาะสมกับระดับของความเสี่ยง และสอดคล้องกับ ข้อกำหนดของผู้ผลิต หรือข้อกำหนดกฎหมาย หรือระเบียบที่เกี่ยวข้อง เพื่อมั่นใจถึง ประสิทธิภาพและความน่าเชื่อถือของเครื่องจักรและอุปกรณ์
- 5) หัวหน้าหน่วยงาน ต้องมั่นใจว่า พนักงานและผู้ที่เกี่ยวข้องเข้าใจถึงข้อมูลด้านความปลอดภัย ในการใช้งานวัสดุ อุปกรณ์ในสถานที่ทำงาน สารเคมีอันตราย (Safety datasheet) รวมถึง คู่มือการใช้งาน และบำรุงรักษาเครื่องจักรและอุปกรณ์ ขั้นตอนการปฏิบัติงาน เพื่อความ ปลอดภัยและสิ่งแวดล้อม ซึ่งครอบคลุมถึงเกณฑ์การควบคุมเครื่องจักรและอุปกรณ์ และ ข้อมูลดังกล่าวจะต้องจัดทำขึ้นเป็นเอกสาร มีการทบทวนตลอดอายุการใช้งานของ เครื่องจักรและอุปกรณ์นั้น
- 6) ในกรณีที่ต้องมีการเปลี่ยนแปลงข้อมูลการออกแบบและเกณฑ์การควบคุมเครื่องจักรและ อุปกรณ์ ต้องผ่านกระบวนการบริหารการเปลี่ยนแปลง (ดูมาตรฐานที่ 3 การบริหารความเสี่ยง และมาตรฐานที่ 4 การบริหารการเปลี่ยนแปลง)
- 7) หัวหน้าหน่วยงาน ต้องมั่นใจว่า มีการตรวจวัด ตรวจสอบ ติดตามข้อมูล วิเคราะห์ และ ทบทวน ข้อมูลหลักที่ได้จากการดำเนินงาน เป็นระยะๆ เพื่อระบุโอกาสเกิดความเสี่ยง ทั้งที่ เกิดจากการกระทำของคน และภัยธรรมชาติ (เช่น น้ำท่วม แผ่นดินไหว พายุ เป็นต้น) เพื่อ หาแนวทางในการป้องกัน หรือปรับปรุงแก้ไข (ดูมาตรฐานที่ 11 การจัดการเหตุฉุกเฉินและ วิกฤตการณ์)
- 8) หัวหน้าหน่วยงาน ต้องมั่นใจว่ามีการทบทวนผลการทดสอบ ทั้งก่อนและหลังการเริ่มเดิน ระบบ และมีการบันทึกผลการทดสอบไว้ เพื่อยืนยันถึงความถูกต้องเปรียบเทียบกับ การ ออกแบบ โดยครอบคลุมถึงกรณีต่างๆ ดังต่อไปนี้
  - อุปกรณ์ เครื่องมือเครื่องจักรใหม่
  - อุปกรณ์ เครื่องมือเครื่องจักรที่ผ่านการซ่อม
  - อุปกรณ์ เครื่องมือเครื่องจักรที่ได้รับการปรับแต่ง
- 9) ผู้บริหารสายธุรกิจ/เขตประเทศ ต้องมั่นใจว่า พนักงานและผู้รับเหมาที่ดำเนินกิจกรรมที่ เกี่ยวข้องกับความเสี่ยงด้านความปลอดภัย อาชีวอนามัย และสิ่งแวดล้อม จะต้อง มี คุณสมบัติและความสามารถที่เหมาะสม (ดูมาตรฐานที่ 7 ความรู้ความสามารถ ความ ตระหนักและวัฒนธรรมองค์กร)



---

**บริษัท เครือเจริญโภคภัณฑ์ จำกัด**

อาคาร ซี.พี. ทาวเวอร์ เลขที่ 313 ถนนสีลม แขวงสีลม เขตบางรัก กรุงเทพฯ  
10500

โทรศัพท์: 02-766-8000

เว็บไซต์ : [www.cpgroupglobal.com](http://www.cpgroupglobal.com)